

מרידיאן כיס המרה - GB - Gan

אלמנט העץ (איבר Yang) - Wood. בן הזוג באלמנט הוא הכבד (LIV - איבר Yin).

שכבה: Shao Yang. בן הזוג בשכבה הוא המחמם המשולש (TW).

שעה: 00:00-23:00. בן הזוג בשעון הסיני הוא הלב (HT).

膽

אנטומיה מערבית:

כיס המרה הוא איבר קטן וחלול בנפח 50 ס"מ"ק הממוקם צמוד לכבד. תפקידו של כיס המרה הוא אגירת מיצי המרה, המיוצרים על ידי הכבד. מיצי המרה מורכבים ממלחי מרה וצבעי מרה ועוזרים בפירוק שומנים ע"י הפיכתם לתחליב (טיפות זעירות של שומן בתוך נוזל). צבע המרה מקורו בפיגמנטים תוצרי פירוק ההמוגלובין בכבד. הכבד מפריש את מיצי המרה לתוך צינורות שמתנקזות לתעלת הכבד ומשם הם מתחברות לתעלה הסיסטיק שמתחברת לכיס המרה.

רגש:	כעס	מתבטא:	-
אספקט נפשי:	-	טעם:	חמוץ
עונה:	אביב	נפתח ל:	-
כיוון:	מזרח	אקלים:	רוח
צבע:	ירוק	הפרשות:	דמעות
קול:	צעקה	ריח:	רקבוביות
רקמה:	גידיים ורצועות	תפקיד בקיסרות:	השופט העליון

תפקידים:

1. אחד מששת אברי ה-Fu המיוחדים.
2. אחראי על ביטחון עצמי, אומץ - כיס המרה נותן לאדם את האומץ לקבל החלטות.
3. מאחסן ומפריש את מיצי המרה - כיס המרה הוא האיבר היחיד המאחסן נוזל טהור.
4. שולט בגידים.
5. שולט בקבלת ההחלטות - בספר "הקיסר הצהוב" נקרא כיס המרה "סוד הסחלב השמימי", נאמר עליו כי הוא נכון ומדויק. בן זוגו הייני (הכבד) שולט על האסטרטגיה ואילו הוא שולט על קבלת ההחלטות. עוד נאמר עליו כי 11 האיברים נוגעים בכיס המרה כדי שיתן את ההחלטה הנכונה.
6. פותח את ה-Dai Mai, הנקודה GB41 היא נקודת עץ על עץ במרידיאן יאנגי ולכן היא הנקודה החזקה ביותר בגוף להנעה. לא סתם הוא אחראי על ה-Dai Mai, מעצם היותו, הוא מאזן בין החלק העליון לתחתון, בין הין ליאנג. לכן לא סתם הוא נחשב איבר Fu מיוחד.

הוא היאנג של אלמנט העץ (אלמנט מאוד יאנגי) - והוא נמצא בחציו (חצי מהמרידיאן) בראש ולכן הוא נראה בפתולוגיה רבות באזור זה. נוסף לכך הוא אחראי על מיץ המרה. הוא אחראי על מוח העצם כי הוא אחראי על הגיינג (התמיצת) - ולכן יש לו גם יכולות מאוד מאוד ייניות. מצב זה נותן לו המון כח ויכולת לשלוט על הגוף - ולכן הוא נכון והוא צודק - יש לו גם את החומר וגם את הרוחניות - הוא האיבר היחיד בעל שתי האיכויות יחדיו.

אין להעתיק או להפיץ חוברת זו או קטעים ממנה בשום צורה, דרך אמצעי אלקטרוני או מכני, לרבות צילום והקלטה, הקלדה וכיו"ב, ללא אישור בכתב מהמחבר.

כיס מרה - מרידיאן מרכזי

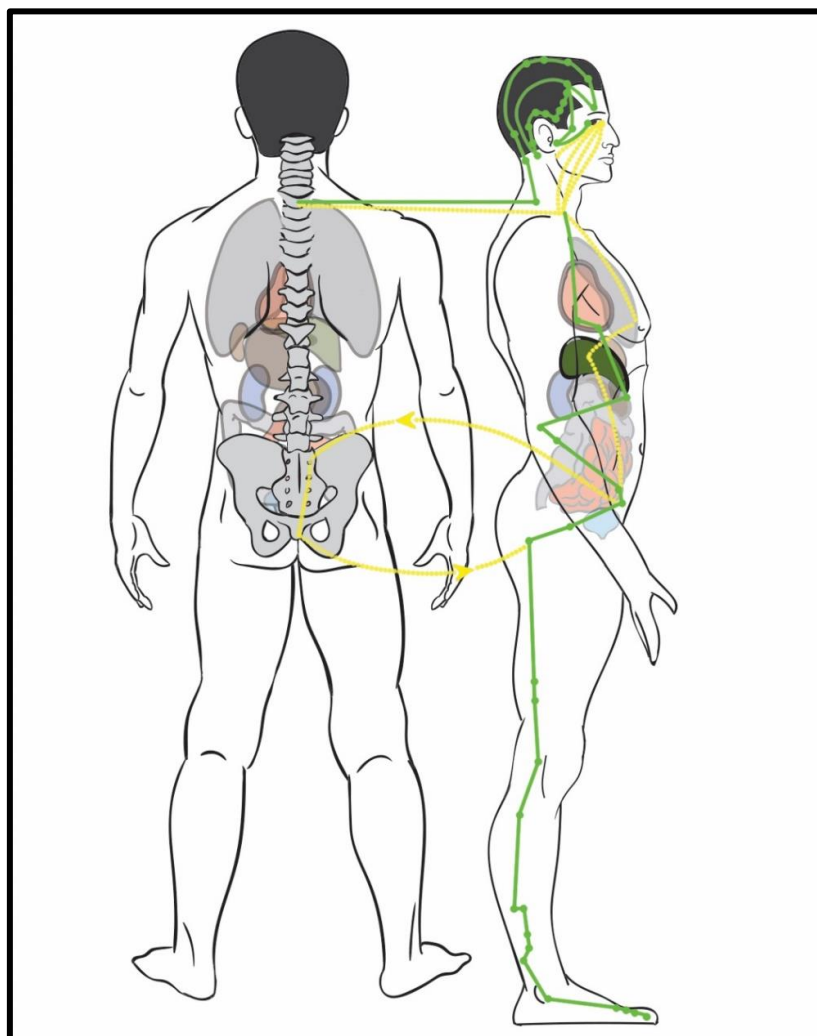
מסלול חיצוני - מרידיאן כיס המרה מתחיל בקנטוס החיצוני של העין (GB1), זורם לקדמת האוזן ועולה ממנה אל פינת המצח (GB4), משם יורד באלכסון אל הקצה העליון של אפרכסת האוזן (TW22) ומתעקל מאחורי האוזן וכלפי מטה (במקביל למרידיאן התלת - מחמם) עד לעצם המסטואיד שבתחתית הגולגולת. משם עולה שוב המרידיאן ומתעקל לאורך צד הראש ולחלקו הקדמי של הראש עד לאזור שמעל העין, ושוב חוזר בעיקול לחלקו האחורי של הראש (GB20). מנקודה זו הוא יורד דרך הכתף (האזור הגבוה ביותר של השכמה (GB21) וממשיך עד לעמוד השדרה ולמפגש מרידיאני היאנג של הגוף (GV14). זורם אנטריוורית ונכנס לשקע הסופרא-קלויקולרי (ST12).

ענף יורד מהשקע הסופרא-קלויקולרי הצידה (חוצה את מרידיאן הכבד (LIV13) וכיס המרה (GB22,23), יורד דרך הנקודה GB30 למלאולוס הלטרלי ומשם לקצה הלטרלי של הבהון הרביעית (GB44).

ענף נוסף נפרד מכף הרגל בנקודה GB41 ורץ בין העצמות המטאטרסליות הראשונה והשנייה לקצה המדיאלי של הבהון הראשונה ומתחבר למרידיאן הכבד (LIV1).

באזור שמאחורי האוזן במסלולו הראשון של המרידיאן מתפצל ענף שחודר לאוזן עצמה בנקודה (SI17) ועובר אל הקנטוס החיצוני של העין (BL1). ענף זה יורד אל הלסת התחתונה ועולה שוב אל העין, הפעם לחלקה התחתון. המרידיאן יורד דרך השקע הסופרא קלויקולרי (ST12) ונכנס לחזה.

מסלול פנימי - המרידיאן יורד דרך השקע הסופרא-קלויקולרי ונכנס לחזה, חוצה את הסרעפת ומתחבר עם הכבד וכיס המרה. מאיברים אלה ממשיך המרידיאן לרדת דרך הצד הפנימי של הצלעות, לאזור הגניטאלי ואז חוצה את הגוף לאחור אל עצם העצה (סקרום (GV1) ומתגלה בנקודה שבמרכז הישבן (GB30).

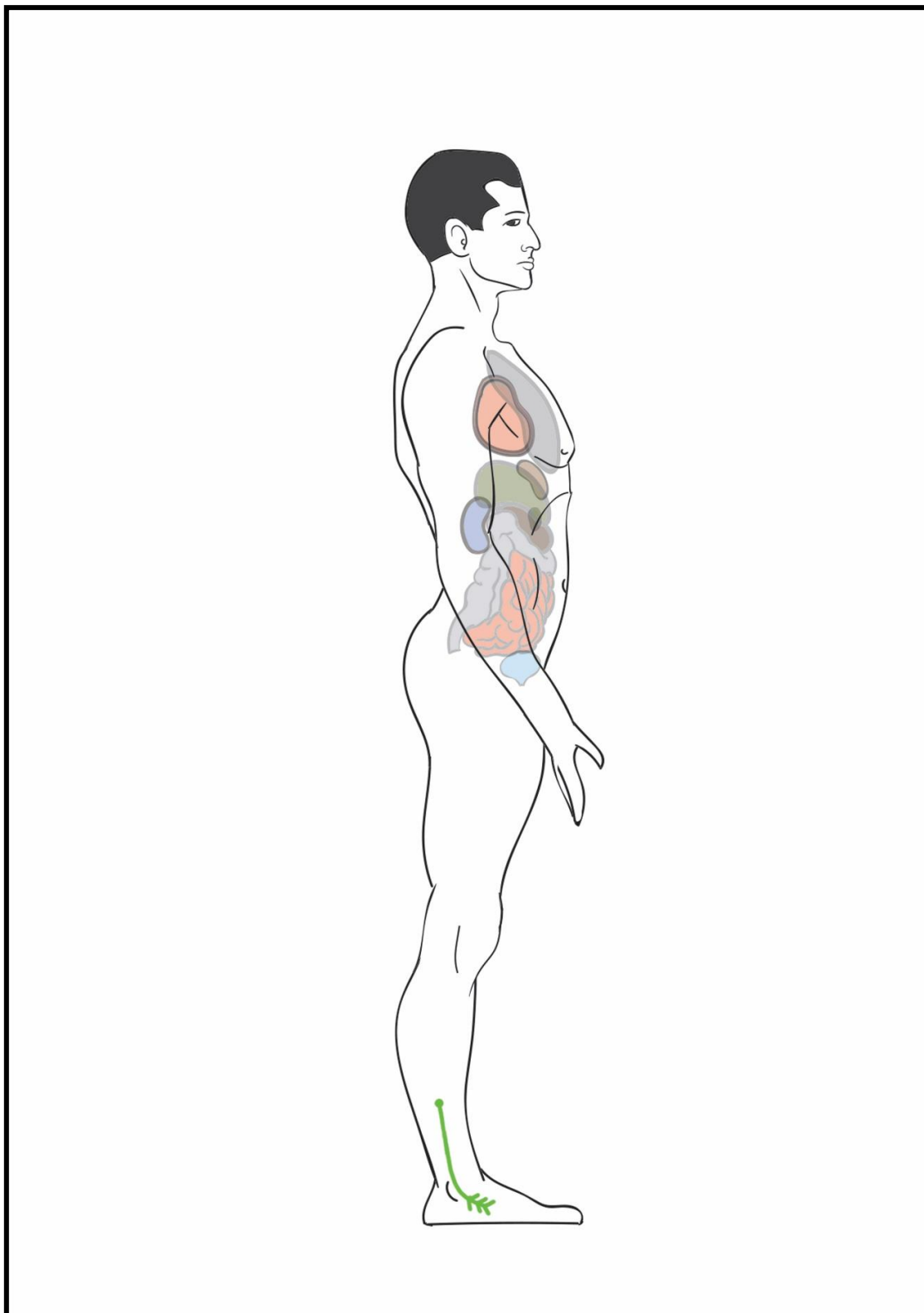


אין להעתיק או להפיץ חוברת זו או קטעים ממנה בשום צורה, דרך אמצעי אלקטרוני או מכני, לרבות צילום והקלטה, הקלדה וכיו"ב, ללא אישור בכתב מהמחבר.

כל הזכויות שמורות ליניב פתיה

כיס מרה - מרידיאן החיבור

המרידיאן מתחיל בצדה הלטראלי של השוק (GB37) שם מתחבר עם מרידיאן הכבד. הוא יורד ומתפזר בצידה הדורסאלי של כף הרגל.

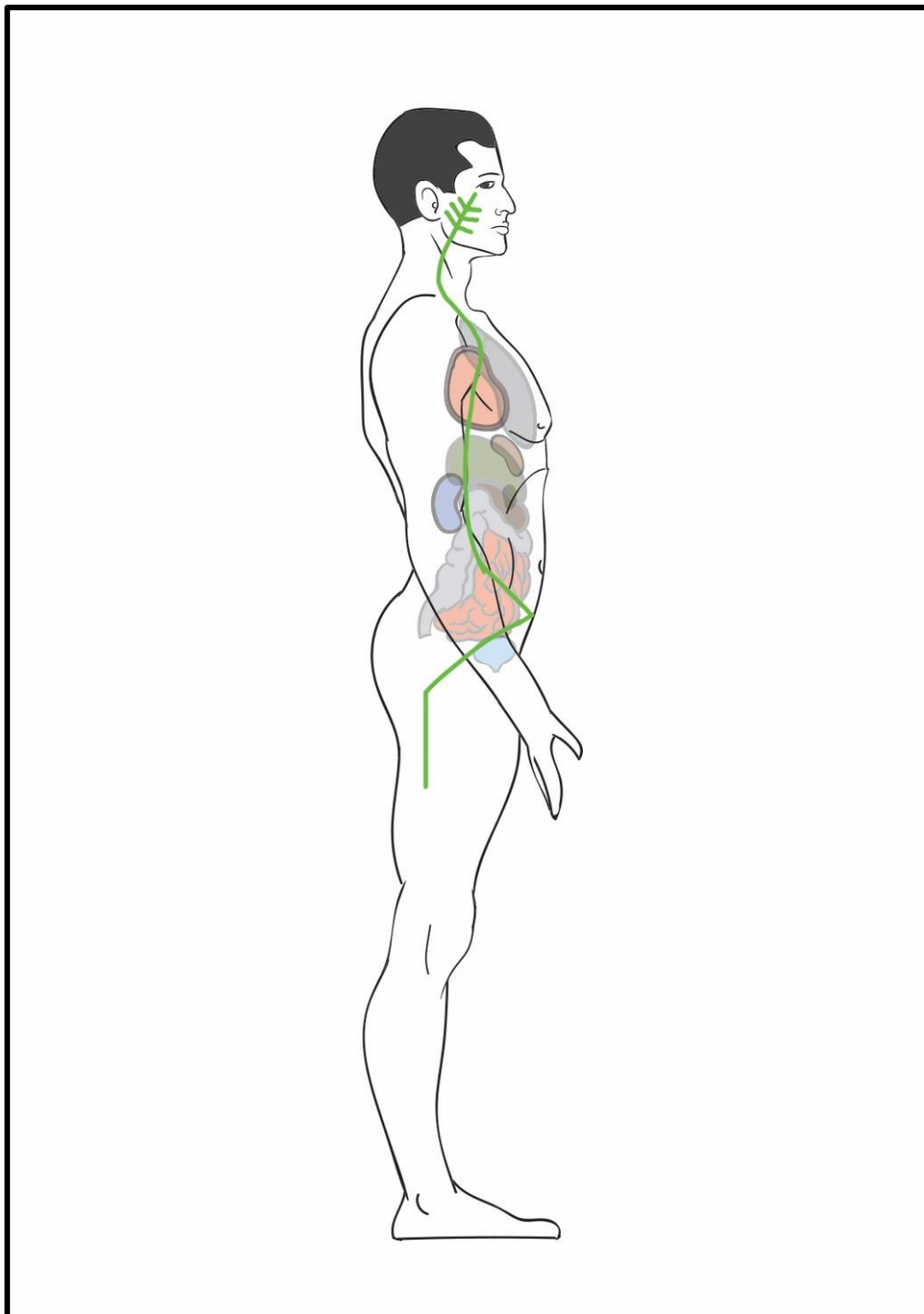


אין להעתיק או להפיץ חוברת זו או קטעים ממנה בשום צורה, דרך אמצעי אלקטרוני או מכני, לרבות צילום והקלטה, הקלדה וכיו"ב, ללא אישור בכתב מהמחבר.

כל הזכויות שמורות ליניב פתיה

כיס מרה - מרידיאן מתפצל

מרידיאן זה נפרד מהמרידיאן המרכזי של כיס המרה באזור הירך. הוא עולה אל האזור הגניטאלי ומגיע לקו הערווה, שם הוא מתחבר עם המרידיאן המתפצל של הכבד, חודר אל הגוף ליד הצלעות התחתונות ומתחבר עם כיס המרה, הכבד והלב. המרידיאן ממשיך מעלה דרך הוושט ויוצא בלסת התחתונה, מתחבר אל העין ומצטרף למרידיאן המרכזי של כיס המרה בקנטוס החיצוני של העין (GB1).



אין להעתיק או להפיץ חוברת זו או קטעים ממנה בשום צורה, דרך אמצעי אלקטרוני או מכני, לרבות צילום והקלטה, הקלדה וכיו"ב, ללא אישור בכתב מהמחבר.

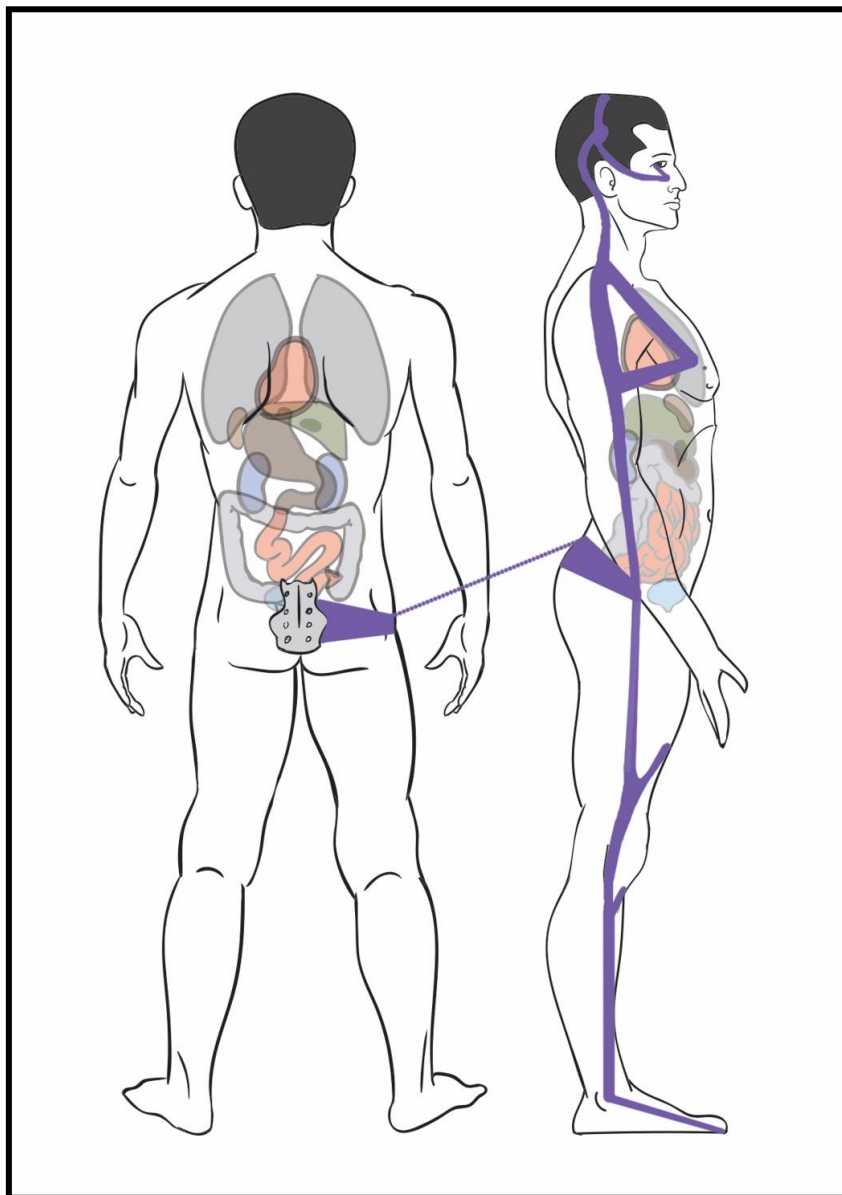
כל הזכויות שמורות ליניב פתיה

כיס מרה - מרידיאן השרירים

המרידיאן מתחיל בבוהן הרביעית (GB44) עולה ומתחבר לצידו הלטראלי של המלאולוס, משם עולה וניקשר אל הברך ולצידה הלטראלי של הירך, ממשיך מעלה אל צידו של הגוף, חוצה את הצלעות ועובר קדמית לבית השחי, מתחבר לחזה ועולה דרך עצם הבריח אל צד הראש ולבסוף לקודקוד.

מרידיאן זה מתפצל למספר תתי ענפים:

- מהברך יוצא ענף ונקשר אל קדמת הירך בנקודה ST32.
- מחלקה העליון של הירך יוצא ענף פוסטריוורית וניקשר אל הסקרום. עולה לאורך הצלעות והחזה אנטריוורית וניקשר בשדיים ומגיע לבית השחי ומסתיים בנקודה ST12.
- מהעצם הטמפורלית יוצא ענף אל הלחי ונקשר בצד האף, מענף זה יוצא תת ענף נוסף המתחבר אל הקנטוס החיצוני של העין.



אין להעתיק או להפיץ חוברת זו או קטעים ממנה בשום צורה, דרך אמצעי אלקטרוני או מכני, לרבות צילום והקלטה, הקלדה וכיו"ב, ללא אישור בכתב מהמחבר.

כל הזכויות שמורות ליניב פתיה



טבלת נקודות דיקור על מרידיאן כיס המרה

מיקום	אופי הנקודה	שם הנקודה	כיס מרה
חצי צון לטראלית לקנטוס החיצוני של העין בגבול הלטראלי של ארובת העין	מפגש עם מרידיאני ה-SI, TW	חריץ אישון העין Tong Zi Liao	GB1
בשקע, אנטריוורית ל-Inter Tragic Notch ופוסטריוורית ל-Condylloid Process Of The Mandible, כאשר הפה פתוח		מפגש השמע Ting Hui	GB2
אנטריוורית לאוזן בשקע מעל הגבול של הקשת הזיגומטית, ישירות מעל ST7	מפגש עם מרידיאני ה-ST, TW	מעל המפרק Shang Guan	GB3
באזור הטמפורלי על קו השיער, רבע המרחק בין הנקודה ST8 ל-GB7	מפגש עם מרידיאני ה-ST, TW	לסת מלאה Han Yan	GB4
באזור הטמפורלי על קו השיער, מחצית המרחק בין הנקודה ST8 ל-GB7	מפגש עם מרידיאני ה-LI, ST, TW	גולגולת תלויה Xuan Lu	GB5
באזור הטמפורלי על קו השיער, ¼ המרחק בין הנקודה ST8 ל-GB7	מפגש עם מרידיאני ה-LI, ST, TW	שיער תלוי/נושר Xuan Li	GB6
באזור הטמפורלי, על קו השיער בגובה ובמרווח אצבע אנטריוורית ל-TW20	מפגש עם מרידיאן ה-BL	עיקול ברקה Qu Bin	GB7
באזור הטמפורלי, בשקע, 1 צון מעל קצה האוזן (TW20) (1.5 צון מעל קו השיער)	מפגש עם מרידיאן ה-BL	עמק מוביל Shuai Gu	GB8
סופריוורית לאוזן, בשקע, חצי צון פוסטריוורית ל-GB8	מפגש עם מרידיאן ה-BL	התפרצות שמימית Tiang Chong	GB9
פוסטריוורית לאוזן, על קו השיער, שליש הדרך על הקו המתעקל בין GB9 ל-GB12, כ-1.5 צון אינפריוורית ופוסטריוורית ל-GB9	מפגש עם מרידיאן ה-BL	לבן צף Fu Bai	GB10
פוסטריוורית לאוזן, על קו השיער, שני שליש הדרך על הקו המתעקל בין GB9 ל-GB12	מפגש עם מרידיאני ה-SI, ST, BL	פתחי היין בראש Tou Qiao Yin	GB11
בשקע, פוסטריוורית ואינפריוורית לזיו המסטואיד, בגובה הנקודה GV16	מפגש עם מרידיאן ה-BL	זיו העצם Wen Gu	GB12
במצח, חצי צון מעל קו השיער, מעל הקנטוס החיצוני של העין, שני שליש המרחק בין הנקודה GV24 לנקודה ST8	מפגש 3 מרידיאני ה-Yang של היד (TMM) מפגש עם מרידיאן ה-Yang Wei	שורש ה-Shen Ben Shen	GB13
במצח, 1 צון מעל מרכז הגבה, מעל האישון כשמתכלים ישר	מפגש עם מרידיאני ה-LI, TW, ST, Yang Wei	היאנג הלבן Yang Bai	GB14
במצח, מעל מרכז הגבה (GB14) חצי צון מעל קו השיער, אמצע המרחק בין הנקודה GV24 ל-GB14	מפגש עם מרידיאני ה-Yang Wei וה-BL	המפקחת על הדמעות Tou Lin Qi	GB15
מעל המצח, על הקו המתעקל בין GB15 ל-GB20, 1.5 צון פוסטריוורית ל-GB15 (שליש הדרך בין GB15 ל-GB18)	מפגש עם מרידיאן ה-Yang Wei	חלון לעין Mu Chuang	GB16
על הקו המתעקל בין GB15 ל-GB20, 1.5 צון פוסטריוורית ל-GB16 (שני שליש הדרך בין GB15 ל-GB18)	מפגש עם מרידיאן ה-Yang Wei	הזנה עליונה Zheng Ying	GB17
על הקו המתעקל בין GB15 ל-GB20, 1.5 צון פוסטריוורית ל-GB17 (לטראלית ל-GB20)	מפגש עם מרידיאן ה-Yang Wei	תמיכה לנפש Cheng Ling	GB18
באזור האוקסיפיטלי, 1.5 צון מעל הנקודה GB20 (בגובה הנקודה GV17)	מפגש עם מרידיאן ה-Yang Wei	חלל המח Nao Kong	GB19
מתחת לאוקסיפוט בין הנקודה GV16 ל-GB12 בשקע בין שריר ה-SCM לשריר ה-Trapezius	מפגש עם מרידיאני ה-TW, Yang Wei, Yang Qiao	בריכת הרוח Feng Chi	GB20

אין להעתיק או להפיץ חוברת זו או קטעים ממנה בשום צורה, דרך אמצעי אלקטרוני או מכני, לרבות צילום והקלטה, הקלדה וכיו"ב, ללא אישור בכתב מהמחבר.



אמצע הדרך בין הנקודה GV14 וקצה האקרומיון, בפסגת שריר הטרפזיוס	מפגש עם מרידיאני ה-TW, Yang Wei, ST	באר בכתף Jian Jing	GB21
על קו האמצע ה-Axillary במרבי"צ החמישי, 3 צון מתחת לבית השחי בגובה הפטמה	מפגש 3 מרידיאני ה-Yin של היד (TMM)	מקור הנוזלים Yuan Ye	GB22
מתחת לקו ה-Axillary במרבי"צ החמישי, 1 צון אנטריורית לנקודה GB22	מפגש עם מרידיאן ה-BL	מושב השרירים Zhu Jin	GB23
במרבי"צ השביעי, 4 צון לטראלית לקו האמצע	נקודת ההתראה (Mu Point) של כיס המרה	שמש ירח Ri Yue	GB24
אנטריורית ואינפריורית לקצה החופשי של צלע ה-12	נקודת ההתראה (Mu Point) של הכליות	שער לבירה Jing Men	GB25
בגובה הטבור אנטריורית ואינפריורית לנקודה LIV13 (צלע צפה 11)	נקודה של מרידיאן ה-Dai Mai	מרידיאן החגורה Dai Mai	GB26
חצי צון מדיאלית/אנטריורית ל-Asis בגובה הנקודה CV4 (3 צון מתחת לטבור)	מפגש עם מרידיאן ה-Dai Mai	הציר החמישי Wu Shu	GB27
חצי צון אנטריורית ואינפריורית ל-Asis, מדיאלית ואינפריורית ל-GB27	נקודה עיקרית של מרידיאן ה-Dai Mai	דרך מחברת Wei Dao	GB28
אמצע הדרך בין Asis ל-Greater Trochanter של מפרק ה-Femur	נקודה על מרידיאן ה-Yang Qiao	עצם הישיבה Ju Liao	GB29
בחלק הפוסטריורי-לטראלי של מפרק הירך, שליש הדרך בין ה-Greater Trochanter ובין ה-Sacro-Coccygeal Hiatus	מפגש עם מרידיאן ה-BL	קפיצה בסיבוב Huan Tiao	GB30
בחלק הלטראלי של הירך ומתחת למפרק הירך, 7 צון מעל מפרק הברך		עיר הרוחות Feng Shi	GB31
2 צון אינפריורית ל-GB31 מתחת לשריר ה-Greater Trochanter, 5 צון מעל מפרק הברך		נהר מרכזי Zhong Du	GB32
בחלק הלטראלי של מפרק הברך, בשקע, מעל האפיקונדייל הלטראלי של עצם הירך (Femur) בין עצם הירך לגיד שריר הדו ראשי של הירך		שער יאנג לברך Xi Yang Guan	Gb33
בשקע העמוק בברך, כ-1 צון אנטריורית ואינפריורית לראש הפיבולה	יס, אדמה נקודת השפעה (Hui Meeting) גידים ושרירים	מעין למורדות גבעת היאנג Yang Ling Quan	GB34
בחלק הלטראלי של השוק, 7 צון סופריורית לבליטת המלאולוס הלטראלי, בגבול הפוסטריורי של הפיבולה	נקודת הצטברות של מרידיאן ה-Yang Wei	הצטלבות ביאנג Yang Jiao	GB35
בחלק הלטראלי של השוק, 7 צון סופריורית לבליטת המלאולוס הלטראלי, בגבול האנטריורי של הפיבולה	נקודת הצטברות	גבעה חיצונית Wai Qiu	GB36
בחלק הלטראלי של השוק, 5 צון סופריורית לבליטת המלאולוס הלטראלי, בגבול האנטריורי של הפיבולה	נקודת חיבור	אור בהיר Guang Ming	GB37
בחלק הלטראלי של השוק, 4 צון סופריורית לבליטת המלאולוס הלטראלי, בגבול האנטריורי של הפיבולה	נהר, אש, פיזור	תמיכה ליאנג Yang Fu	GB38
3 צון סופריורית למלאולוס הלטראלי, בין הגבול הפוסטריורי של הפיבולה לבין הגידים Peroneus Longus ו-Peroneus Brevis	נקודת השפעה (Hui Meeting) על מח העצם מפגש שלושת מרידיאני היאנג של הרגל	פעמון תלוי Xuan Zhong	GB39
בקרסול, בשקע של המלאולוס הלטראלי במפגש הגבול האנטריורי והגבול האנטריורי, לטראלית לגיד Extensor Digitorum Longus	נקודת מקור	אזור בולט/ גבעת ההריסות Qiu Xu	GB40

אין להעתיק או להפיץ חוברת זו או קטעים ממנה בשום צורה, דרך אמצעי אלקטרוני או מכני, לרבות צילום והקלטה, הקלדה וכיו"ב, ללא אישור בכתב מהמחבר.



דיסטאלית למפגש בסיסי העצמות המטאטרסליות הרביעית והחמישית, Extensor Digitorum Longus לטראלית לגיד	פלג, עץ, שעה נקודת פתיחה של מרידיאן ה- Dai Mai	השפעה הדמעות על Zu Lin Qi	GB41
בין העצמות המטאטרסליות הרביעית והחמישית בשקע, מדיאלית לגיד Extensor Digitorum Longus		מפגש 5 על האדמה Di Wu Hui	GB42
בחלק הדורסאלי של כף הרגל, בין הבוהן הרביעית לחמישית חצי צון פרוקסימאלית לקצה הקרום	מעיין, מים, חיזוק	זרימה הרמונית Xia Xi	GB43
במפגש הגבול הפרוקסימאלי והלטראלי של ציפורן הבוהן הרביעית	באר, מתכת נקודת פתיחה של מרידיאן ה- TMM	מפתח היין של הרגל Zu Qiao Yin	GB44

אין להעתיק או להפיץ חוברת זו או קטעים ממנה בשום צורה, דרך אמצעי אלקטרוני או מכני, לרבות צילום והקלטה, הקלדה וכיו"ב, ללא אישור בכתב מהמחבר.

כל הזכויות שמורות ליניב פתיה