



מרידיאן הקיבה - Wei - ST

אלמנט האדמה (איבר Earth - Yang) - Earth. בן הזוג באלמנט הוא הטחול (איבר Yin - SP).

שכבה: Yang Ming. - בן הזוג בשכבה הוא המעי הגס (LI).

שעה: 7:00-9:00 - בן הזוג בשעון הסיני הוא מגן הלב (PC).



אנטומיה מערבית

הקיבה היא האיבר הרחב ביותר במערכת העיכול, מדובר באיבר דמוי שק העשוי שלוש שכבות שרירים בנפח שני ליטרים. הקיבה מונחת מתחת לסרעפת, בחלק העליון של חלל הבטן, חלקה העליון והעיקרי מונח בצד השמאלי של הגוף. לקיבה שני פתחים - פתח עליון הנקרא "פי הקיבה" - Cardia - החלק הקרוב לחיבור עם הוושט, הפתח השני הוא ה-Pyloric - הפתח התחתון של הקיבה, ממנו יוצא המזון לתריסרון - תחילתו של המעי הדק. פתחים אלו מוגנים בשרירים חזקים הקרויים סוגרים. על פי הרפואה המערבית לקיבה מספר תפקידים:

1. אחסון מזון - נפח הקיבה יכול לנוע בין 55 מ"ל לשני ליטרים - והנעתו להמשך צינור העיכול.
2. פירוק מכני של המזון באמצעות שרירים לאחר הפירוק בפה.
3. פירוק כימי אנזימטי של החלבונים על ידי אנזימים.
4. ספיגת מים ומלחים.
5. הגנה מפני כניסת חיידקים - חיידקים שנכנסים לקיבה לא שורדים הודות לחומציות שבה.
6. פירוק ראשוני של שומנים.

רגש:	דאגה	מתבטא:	-
אספקט נפשי:	-	טעם:	מתוק
עונה:	קיץ אינדיאני (עונת מעבר)	נפתח ל:	-
כיוון:	מרכז	אקלים:	לחות
צבע:	חום צהבהב	הפרשות:	רוק
קול:	שירה	ריח:	מתקתק
רקמה:	-	תפקיד בקיסרות:	מחסן התבואה

תפקידים

1. שולטת על תהליכי בישול והרקבה של המזון (התחנה הראשונית של העיכול).
2. הקיבה היא השער של הפוסטנטאל צ"י. המקום החשוב ביותר שאנו צריכים בשביל לייצר אנרגיה לגוף. בכתבים נקרא ה"מחסן הגדול" (Tai Cang).
3. הקיבה היא מקור הנוזלים (ים הנוזלים).
4. שולטת בתנועת ההורדה של הצי.
5. שולטת בהנעת תמציות המזון.
6. נחשבת למרכז הגוף, נותנת לגוף את הבסיס - שאר האלמנטים סובבים אותה (נמצאת במרכז - אדמה).

אין להעתיק או להפיץ חוברת זו או קטעים ממנה בשום צורה, דרך אמצעי אלקטרוני או מכני, לרבות צילום והקלטה, הקלדה וכיו"ב, ללא אישור בכתב מהמחבר.

קיבה - מרידיאן מרכזי

מסלול חיצוני - המרידיאן מתחיל מתחת לאישון (ST1) ונכנס לחיך העליון (GV26,28), מקיף את השפתיים ונפגש עם מרידיאן ה-CV (CV24), יורד דרך הלחי לכיוון (ST5) אל זווית הלסת (ST6), עולה אנטריורית לאוזן דרך נקודה ST7 לכיוון נקודה GB3. משם עולה לקו השיער באיזור הטמפורלי אל הנקודה ST8 (דרך GB4,5,6) וממשיך לאורך קו השיער אל חזית המצח (GV24).

ענף מהמרידיאן יורד ממרכז עצם הלסת התחתונה (ST5), דרך הגבול האנטריורי של שריר ה-SCM באזור הגרון (ST9) ונכנס לשקע הסופרא-קלויקולרי (ST12). מהנקודה ST12, ממשיך הענף אל החזה לאורך קו הפטמה, 4 צון לטראלית לקו האמצע עד למרב"צ החמישי (ST18), משם יורד מטה לאורך הבטן במרחק של 2 צון מקו האמצע עד לאזור הגניטאלי (ST30). מנקודה זו ממשיך מטה לאורך הצד הלטראלי-אנטריורי של הירך אל הברך ומשם לאורך הצד הלטראלי - אנטריורי של השוק אל חלקה הדורסאלי של כף הרגל עד לקצה הבהן השנייה.

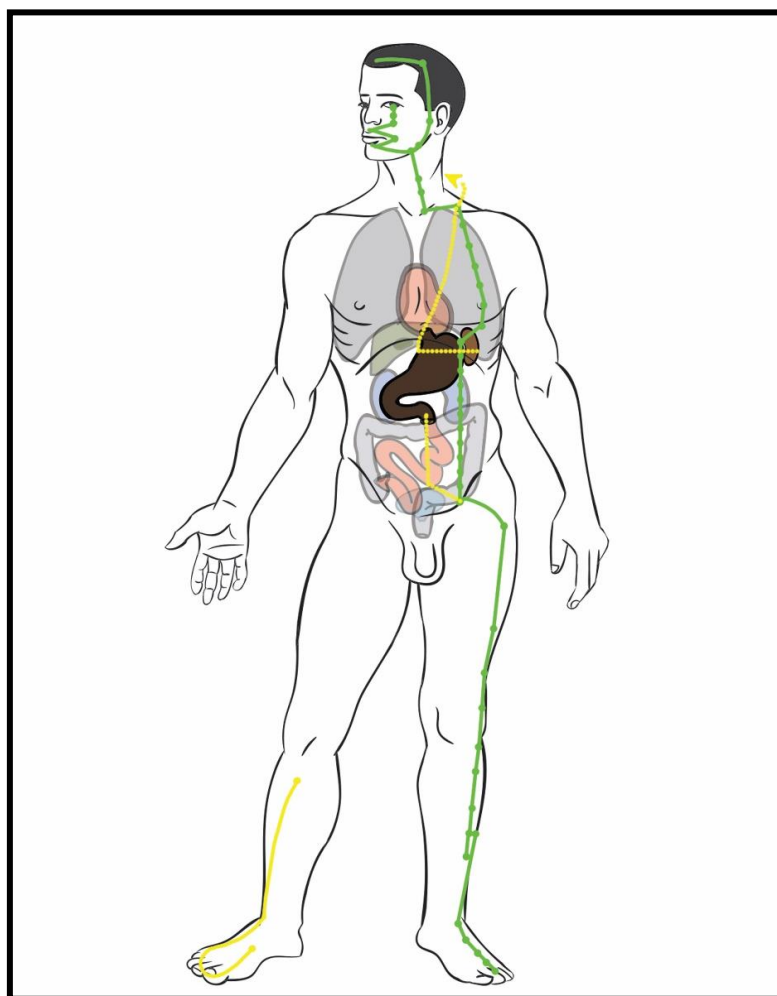
ענף נוסף מתפצל מ-ST36, 3 צון מתחת לברך, ויורד עד החלק הלטראלי של הבהן השלישית.

ענף שלישי מתפצל מחלקה הדורסאלי של כף הרגל (ST42) אל החלק המדיאלי של קצה הבהן הראשונה ב-SP1, שם הוא מתחבר למרידיאן הטחול.

מסלול פנימי - מתחיל מחלקו הלטראלי של האף (LI20), עולה לעבר הקנטוס הפנימי של העין (BL1), יורד לרכס האינפרא-אורביטאלי (ST1), שם מתחבר לתחילת המסלול החיצוני.

ענף מהשקע הסופרא-קלויקולרי (ST12) ממשיך פוסטריורית אל עבר הגב העליון ומתחבר ל-GV14 (מפגש כל מרידיאני היאנג), יורד דרך הסרעפת ומתחבר לנקודות CV12,13, נכנס לקיבה ומתחבר עם הטחול.

ענף נוסף יוצא משוער הקיבה (פילורוס) ויורד לאורך הבטן עד לנקודה ST30.

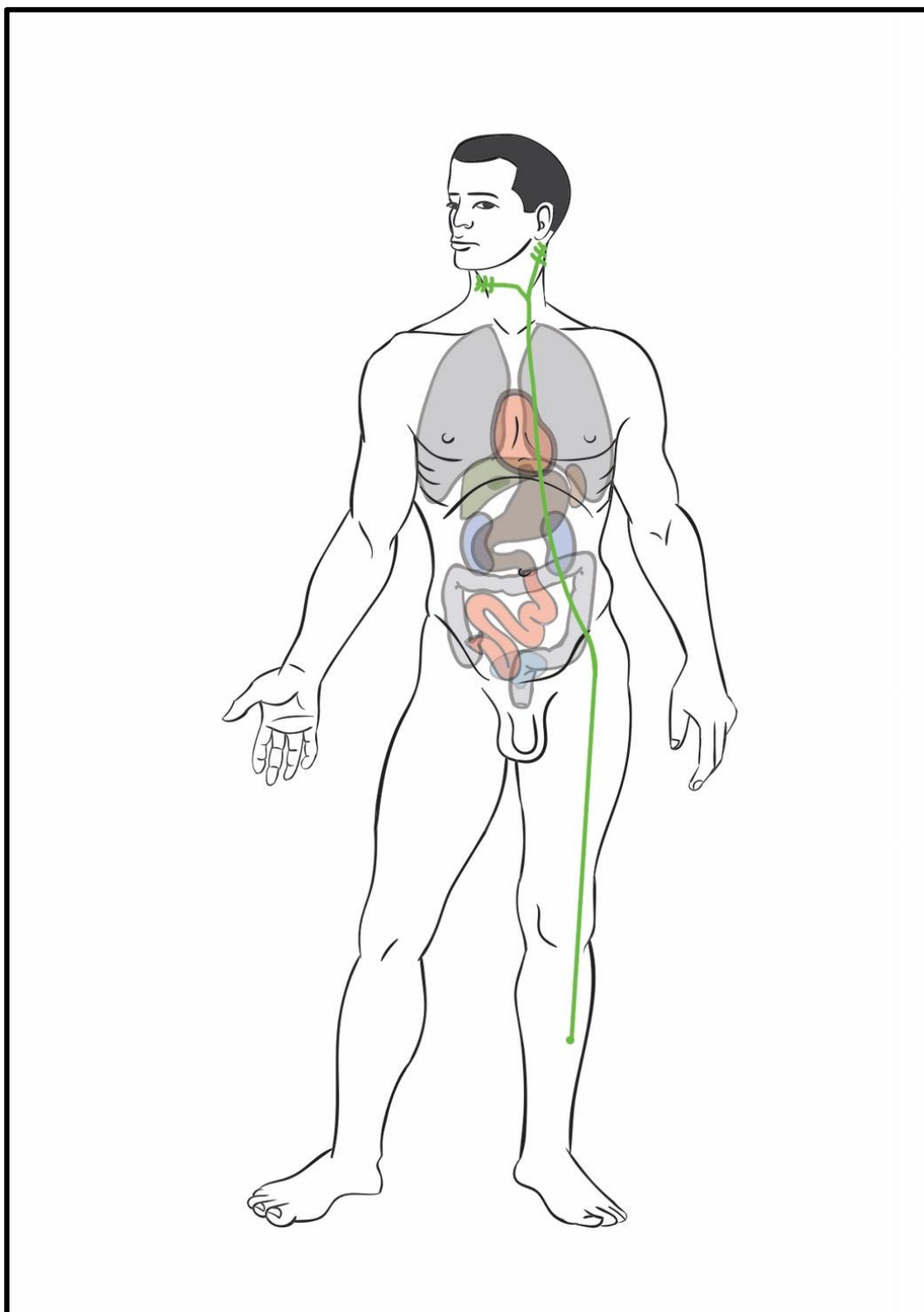


אין להעתיק או להפיץ חוברת זו או קטעים ממנה בשום צורה, דרך אמצעי אלקטרוני או מכני, לרבות צילום והקלטה, הקלדה וכיו"ב, ללא אישור בכתב מהמחבר.

כל הזכויות שמורות ליניב פתיה

קיבה - מרידיאן החיבור

מרידיאן זה מתחיל בצידה הלטרנלי של השוק בנקודה ST40 וזורם אל החלק המדיאלי של השוק, שם מתחבר למרידיאן הטחול, עולה לאורך הרגל, עובר דרך הבטן אל העורף ולחלקו האחורי של הראש (בנקודה זו מתאחד עם שאר מרידיאני היאנג ונכנס למח). תת סעיף יוצא מאזור הגרון וחודר לגרון.

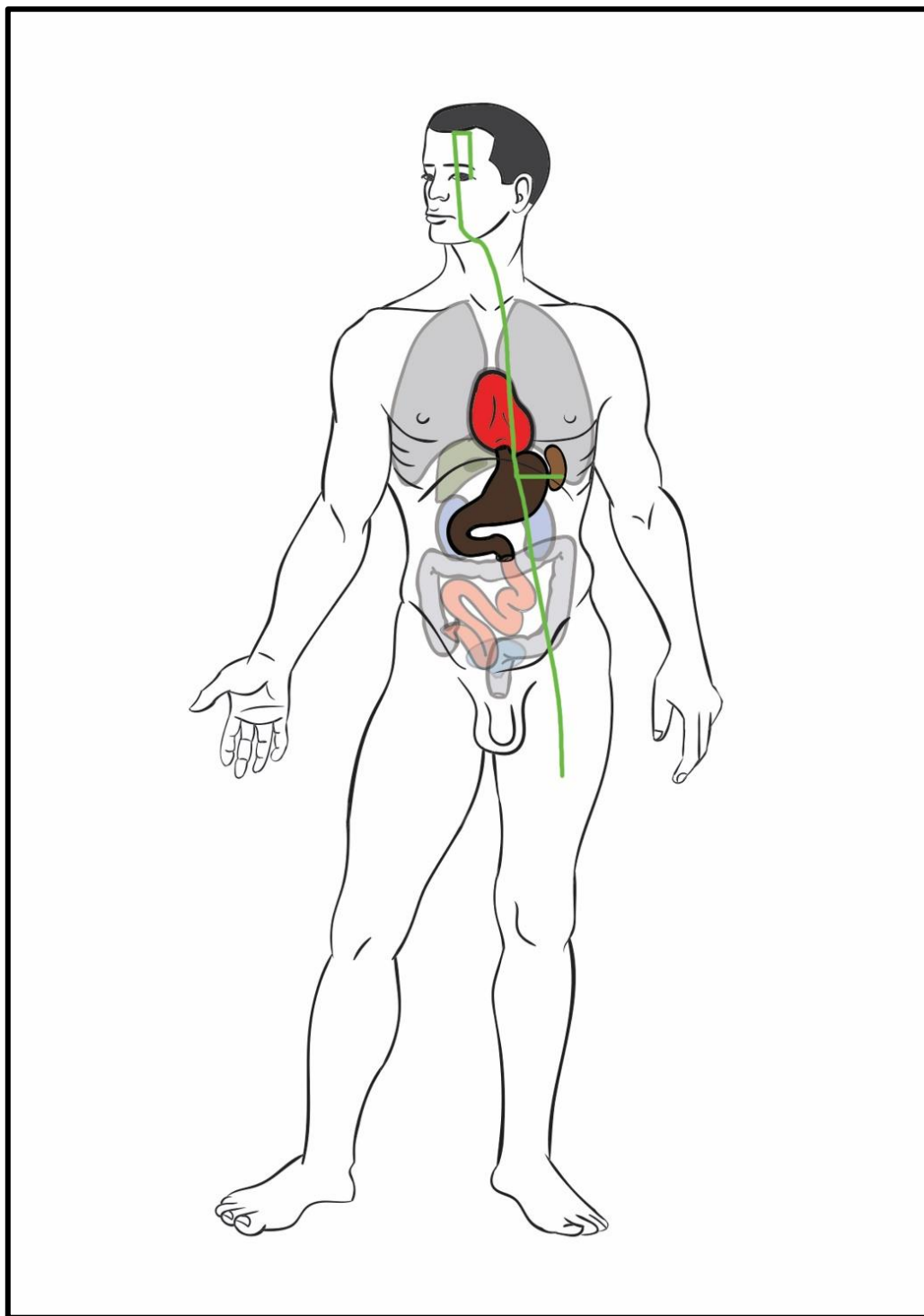


אין להעתיק או להפיץ חוברת זו או קטעים ממנה בשום צורה, דרך אמצעי אלקטרוני או מכני, לרבות צילום והקלטה, הקלדה וכיו"ב, ללא אישור בכתב מהמחבר.

כל הזכויות שמורות ליניב פתיה

קיבה - מרידיאן מתפצל

המרידיאן המתפצל נפרד מהמרידיאן המרכזי באזור אמצע הירך, עולה ונכנס לבטן, לקיבה ולטחול, משם עולה ונכנס ללב, ממשיך לזרום דרך הושט אל הפה והגרונ. מהפה עולה המרידיאן לאורך האף אל העין (BL1), שם מתחבר עם המרידיאן המרכזי של הקיבה.



אין להעתיק או להפיץ חוברת זו או קטעים ממנה בשום צורה, דרך אמצעי אלקטרוני או מכני, לרבות צילום והקלטה, הקלדה וכיו"ב, ללא אישור בכתב מהמחבר.

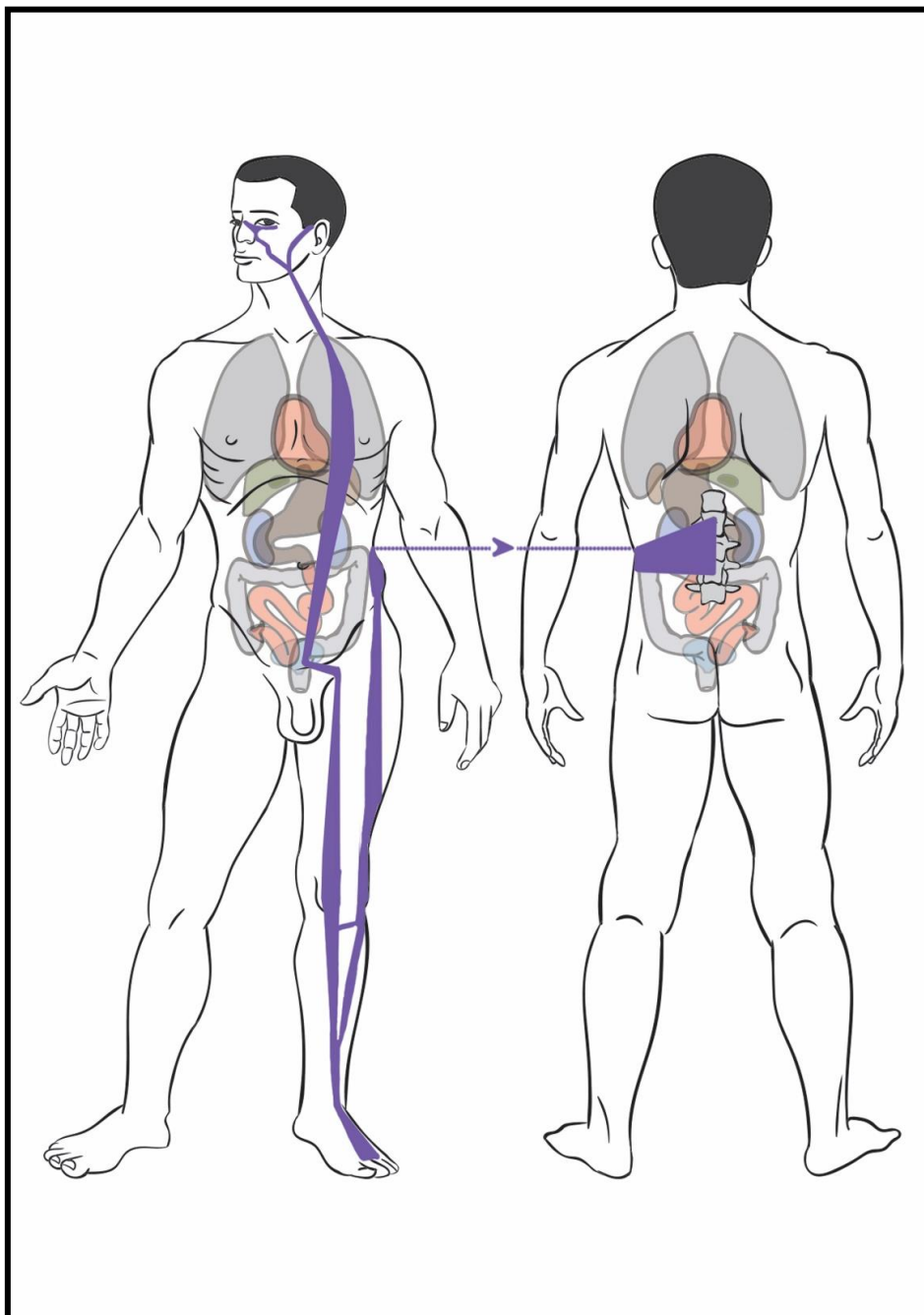
כל הזכויות שמורות ליניב פתיה

קיבה - מרידיאן השרירים

המרידיאן מתחיל באזור שלוש הבהונות המרכזיות ועולה לאורך צידה הלטראלי של עצם השוק עד לברך, שם מתחבר למרידיאן השרירים של ה-GB. משם עולה לעבר מפרק הירך, ממשיך דרך הצלעות התחתונות וחודר לעמוד השדרה.

ענף של המרידיאן זורם לאורך עצם השוק עד לברך, משם עולה דרך האגן אל מעל לאזור הגניטאליה. לאחר מכן, עולה דרך הבטן והחזה אל השקע הסופרא-קלויקולרי (ST12). מנקודה זו ממשיך ועולה דרך הצוואר אל הלסת, הפה והאף אל העין, שם מתחבר למרידיאן השרירים של ה-BL.

תת סעיף מתפצל מהלסת לעבר האוזן.



אין להעתיק או להפיץ חוברת זו או קטעים ממנה בשום צורה, דרך אמצעי אלקטרוני או מכני, לרבות צילום והקלטה, הקלדה וכיו"ב, ללא אישור בכתב מהמחבר.

כל הזכויות שמורות ליניב פתיה



טבלת נקודות דיקור על מרידיאן הקיבה

קיבה	שם הנקודה	אופי נקודה	מיקום
ST1	היכל הדמעות Cheng Qi	מפגש עם מרידיאני ה- CV, Yang Qiao	בין כדור העין לרכס התחתון של ארובת העין (האורביט) באמצע - (ישר מתחת לאישון כאשר מסתכלים ישר)
ST2	ארבעת הלבנים Si Bai		צון אחד מתחת ל- ST1 בשקע האינפרא - אורביטאלי
ST3	חור ענק Ju Liao	מפגש עם מרידיאן ה- Yang Qiao	כאשר מסתכלים ישר, הנקודה נמצאת מתחת לאישון בגובה הקו התחתון של נחיר האף בקו הנקודה ST2
ST4	מחסן האדמה Di Cang	נמפגש עם מרידיאני ה- LI, CV, Yang Qiao	0.4 צון לטראלית לפינת הפה בקו האנכי ל- ST3. כאשר השפתיים מכווצות, במרכז הגומה הנוצרת.
ST5	קבלת פנים גדולה Da Ying		אנטריוורית לזווית המנדיבולה, בחריץ, בגבול האנטריוור לשריר ה- Masseter
ST6	עצם הלסת Jia Che	נקודת Ghost	אנטריוורית וסופריוורית לזווית המנדיבולה (עצם הלסת) במרכז שריר ה- Masseter
ST7	מתחת למפרק Xia Guan	מפגש עם מרידיאן ה- GB	בשקע, מתחת לגבול התחתון של קשת הזיגומה, אנטריוורית לזינו הקונדילואיד המנדיבולרי
ST8	פינת הראש Tou Wei	מפגש עם מרידיאני ה- GB, Yang Wei	בפינת המצח, 4.5 צון מקו האמצע (GV24), חצי צון פוסטריוורית לקו צמיחת השיער
ST9	אבחון האדם Ren Ying	נקודת אשנב לרקיע נקודת ים הצי מפגש עם מרידיאן ה- GB	בגובה קו הגרוגרת, אנטריוורית לשריר ה- SCM
ST10	מים זורמים Shui Tu		אנטריוורית לשריר ה- SCM, באמצע הדרך בין ST9 ל- ST11
ST11	משכן הצי Qu She		בשורש הצוואר, מעל הקצה המדיאלי של עצם הבריח, מתחת ל- ST9 בשקע בין ראשי שריר ה- SCM
ST12	קערה ריקה Que Pen	מפגש כל מרידיאני היאנג (חוץ ממרידיאן ה- BL) מפגש עם מרידיאן ה- Yang Qiao	בשקע הסופרא-קלויקולרי, בנקודה העמוקה ביותר, כ- 4 צון לטראלית לקו האמצע
ST13	שער הצי Qi Hu		מתחת לנקודה ST12, בגבול האינפריורי של הקלויקולה (4 צון לטראלית מקו האמצע)
ST14	מחסן הבית Ku Fang		במרבי"צ ראשון, 4 צון לטראלית מקו האמצע
ST15	מכסה לאיברים Wu Yi		במרבי"צ שני, 4 צון לטראלית מקו האמצע
ST16	חלון השד Ying Chuang		במרבי"צ השלישי, 4 צון לטראלית מקו האמצע
ST17	מרכז השד Ru Zhong	אסורה לדיקור ומוקסה	במרבי"צ הרביעי, 4 צון לטראלית מקו האמצע (במרכז הפטמה)
ST18	שורש השד Ru Gen		במרבי"צ החמישי, 4 צון לטראלית מקו האמצע
ST19	לא מוכל Ru Rong	השוער העליון של הקיבה	2 צון לטראלית לקו האמצע, 6 צון מעל לטבור (בגובה CV14)
ST20	תמיכה במלאות Cheng Man		2 צון לטראלית לקו האמצע, 5 צון מעל לטבור (בגובה CV13)
ST21	שער הדגנים Liang Men		2 צון לטראלית לקו האמצע, 4 צון מעל לטבור (בגובה CV12)

אין להעתיק או להפיץ חוברת זו או קטעים ממנה בשום צורה, דרך אמצעי אלקטרוני או מכני, לרבות צילום והקלטה, הקלדה וכיו"ב, ללא אישור בכתב מהמחבר.



2 צון לטראלית לקו האמצע, 3 צון מעל לטבור (בגובה CV11)	השוער התחתון של הקיבה	שער תחתון Guan Men	ST22
2 צון לטראלית לקו האמצע, 2 צון מעל לטבור (בגובה CV10)		האחדות הגדולה Tai Yi	ST23
2 צון לטראלית לקו האמצע, 1 צון מעל לטבור (בגובה CV9)		שער בשרני חלקלק Hua Rou Men	ST24
2 צון לטראלית לטבור (בגובה CV8)	נקודת התראה של המעי הגס (Mu Point)	ציר שמיימי Tian Shu	ST25
2 צון לטראלית לקו האמצע, צון מתחת לטבור (בגובה GV7)		חיצוני לגבעה Wai Ling	ST26
2 צון לטראלית לקו האמצע, 2 צון מתחת לטבור (בגובה GV5)		חזק מאוד Da Ju	ST27
2 צון לטראלית לקו האמצע, 3 צון מתחת לטבור (בגובה GV4)		מעבר המים Shui Dao	ST28
2 צון לטראלית לקו האמצע, 4 צון מתחת לטבור (בגובה GV3)		מחזוריות Gui Lai	ST29
2 צון לטראלית לקו האמצע, בגובה הגבול העליון של הפיוביק (CV2)	נקודת מפגש עם ה-Chong נקודת ים תזונה העליונה	צ'י מתפרץ Qi Chong	ST30
בחלק העליון של הירך, לטראלית לשריר הסרטוריוס, במפגש הקו הרוחבי של הגבול התחתון של הפיוביק וקו האורך של קצה ה-ASIS		שער הירך Bi Guan	ST31
על הקו המחבר את ה-Asis והקצה הלטראלי-סופריורי של פיקת הברך, 6 צון מעל הפיקה		ארנבת כורעת Fu Tu	ST32
על הקו המחבר את ה-Asis והקצה הלטראלי-סופריורי של פיקת הברך, 3 צון מעל הפיקה		שוק ה-Yin Yin Shi	ST33
על הקו המחבר את ה-Asis והקצה הלטראלי-סופריורי של פיקת הברך, 2 צון מעל הפיקה	נקודת הצטברות	גבעת הדגן Liang Qiu	ST34
מתחת לפיקת הברך כאשר היא מכופפת בשקע, לטראלית לרצועת הפיקה		אף העגל Du Bi	ST35
מתחת לברך, 3 צון מתחת ל-ST35, בגובה הקצה התחתון של גבשושית הטיביה, רוחב אצבע לטראלית לרכס הקדמי של הטיביה	ים, אדמה נקודת השעה נקודת ים התזונה התחתונה	שלושת המיילים של הרגל Zu San Li	ST36
3 צון מתחת ל-ST36 רוחב אצבע לטראלית לרכס הקדמי של הטיביה, במרכז שריר ה-Tibialis Anterior	נקודת ים תחתונה של המעי הגס נקודת ים הדם	חלל עליון גדול Shang Ju Xu	ST37
באמצע הדרך בין מפרק הברך למלאולוס הלטראלי, רוחב אצבע לטראלית לרכס הקדמי של הטיביה		פתיחת הדרך Tiao Kou	ST38
9 צון מתחת למפרק הברך, רוחב אצבע לטראלית לרכס הקדמי של הטיביה, 1 צון מתחת ל-ST38	נקודת ים תחתונה של המעי הדק נקודת ים הדם	חלל תחתון גדול Xia Ju Xu	ST39
8 צון אינפריורית לקפל הברך באמצע הדרך בין מפרק הברך למלאולוס הלטראלי, 2 צון לטראלית לרכס הטיביה (בקו ST38)	נקודת חיבור	שפע רב Feng Long	ST40
במפרק הקרסול, בגובה המלאולוס הלטראלי. (בין הגידים, Extensor Hallucis Longus ו-Extensor Digitorum Longus)	נהר, אש, חיזוק	גיא מפריד Jie Xi	ST41
בחלק הדורסאלי של כף הרגל, בשקע הנוצר במפגש העצמות המטאטרסליות השנייה והשלישית עם ה-Cuneiform	נקודת מקור	יאנג מתפרץ Chong Yang	ST42

אין להעתיק או להפיץ חוברת זו או קטעים ממנה בשום צורה, דרך אמצעי אלקטרוני או מכני, לרבות צילום והקלטה, הקלדה וכיו"ב, ללא אישור בכתב מהמחבר.



<p>בחלק הדורסאלי של כף הרגל, דיסטאלית לעצמות המטאטרסליות השנייה והשלישית, בשקע. פרוקסימאלית למפרק המטאטרסל-פלאנגיאל</p>	<p>פלג, עץ</p>	<p>עומק הגיא Xian Gu</p>	<p>ST43</p>
<p>בחלק הדורסאלי של כף הרגל, בין העצמות המטאטרסליות השנייה והשלישית בשקע, חצי צון פרוקסימאלית לקצה הקרום</p>	<p>מעייין, מים</p>	<p>חצר פנימית Nei Ting</p>	<p>ST44</p>
<p>במפגש הגבול הפרוקסימאלי והלטרלי של ציפורן הבוהן השנייה</p>	<p>באר, מתכת, פיזור נקודת פתיחה של מרידיאן ה-TMM</p>	<p>נקודה זריזה Li Dui</p>	<p>ST45</p>

אין להעתיק או להפיץ חוברת זו או קטעים ממנה בשום צורה, דרך אמצעי אלקטרוני או מכני, לרבות צילום והקלטה, הקלדה וכיו"ב, ללא אישור בכתב מהמחבר.

כל הזכויות שמורות ליניב פתיה