

מעיי דק - SI - Xiao Chang

אלמנט האש (איבר Yang) - Fire. בן הזוג באלמנט הוא הלב (HT - איבר Yin).

שכבה: Tai Yang - בן הזוג בשכבה הוא שלפוחית השתן (BL).

שעה: 13:00-15:00 - בן הזוג בשעון הסיני הוא הכבד (LIV).

小腸

אנטומיה מערבית:

המעיי הדק הינו צינור מפותל, אורכו הממוצע הוא כ- 6-8 מטרים, קוטרו כ- 3 ס"מ, אך הגודל אינו אחיד בכל הגילאים, והוא ממלא את רוב חלל הבטן. המעיי הדק מתחלק לתריסרון, מעיי ריק ומעיי עקום.

המעיי הדק הוא החלק העיקרי של מערכת העיכול, בו מתבצע עיקר הפירוק של המזון וממנו נספגים תוצרי הפירוק לדם. במעיי הדק חל המשך העיכול הכימי של המזון - מופרשים בו אנזימים שמפרקים סוכרים, שומנים, חלבונים וחומצות גרעין. ה-PH השורר בו הוא בסיסי ולכן הפפסין המגיע עם בלילת המזון מהקיבה (PH נמוך מאוד), מפסיק את פעילותו במעיי. בדופן המעיי ישנם שרירים טבעתיים ושרירים אורכיים היוצרים את תנועת המעיים (פריסטלטיקה), החיונית לערבול המזון עם מיצי העיכול ולדחיפתו לאורך המעיי. התנועה הפריסטלטית מניעה את המזון רק קדימה, אלה תנועות לא רצוניות - עוצמתן והקצב שלהן מפוקחים ע"י מערכת העצבים האוטונומית. החלק הפנימי של המעיי הדק הוא הרירית - בשכבה זו קיפולים רבים ופיתולים נוספים הנקראים סיסים, אלו בליטות מיקרוסקופיות, אליהן חודרים נימי דם ולימפה ומאפשרים ספיגה יעילה של תוצרי פירוק המזון.

רגש:	שמחה	מתבטא:	-
אספקט נפשי:	-	טעם:	מר
עונה:	קיץ	נפתח ל:	-
כיוון:	דרום	אקלים:	חום
צבע:	אדום	הפרשות:	-
קול:	צחוק	ריח:	-
רקמה:	-	תפקיד בקיסרות:	כלי הקיבול/ נהר מילוט לקיסר

תפקידים:

1. הפרדה בין עכור לטהור - ספיגה של ה"טהור", פינוי ה"עכור" (גם בפן המנטאלי).
2. שולט בקבלה וטרנספורמציה של המזון.
3. נוטל חלק בתהליך הפרדת הנוזלים - מסלק את עודפי המים ומעביר אותם למעיי הגס להמשך סינון והפרשה מהגוף. כמו כן, נמצא על אותה שכבה עם שלפוחית השתן - אמצעי נוסף להפרשת נוזלים מחוץ לגוף (שכבת ה-Tai Yang).

המעיי הדק הוא מנהרות המילוט של הקיסר מהארמון הבווער. לדוגמא, במצב של חום בלב, ביחסי אורח - מארח (בין ה-HT ל-SI) נפנה את החום דרך המעיי הדק.

אין להעתיק או להפיץ חוברת זו או קטעים ממנה בשום צורה, דרך אמצעי אלקטרוני או מכני, לרבות צילום והקלטה, הקלדה וכיו"ב, ללא אישור בכתב מהמחבר.

כל הזכויות שמורות ליניב פתיה

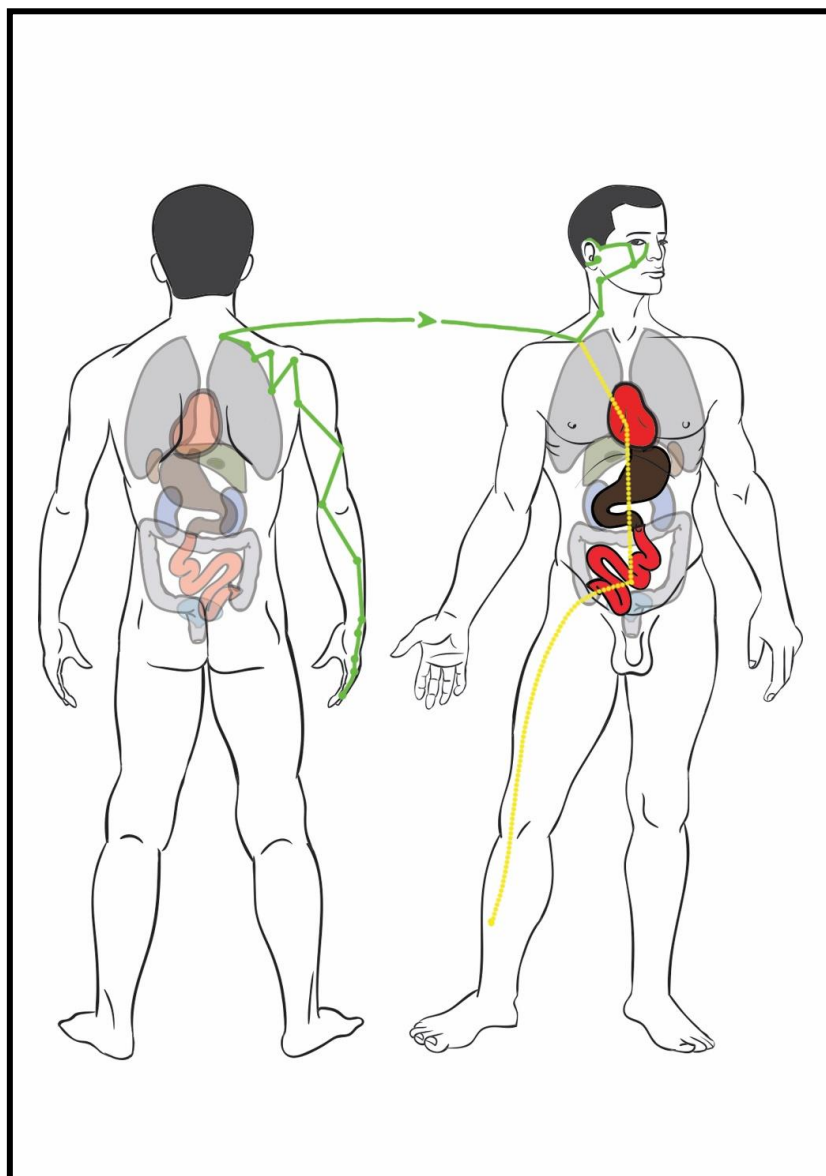
המעיי הדק - מרידיאן מרכזי

מסלול חיצוני - מתחיל בקצה האולנארי של ציפורן הזרת (SI1), עולה על האספקט האולנארי של היד, אל האספקט המדיאלי של המרפק (SI8). ממשיך לעלות דרך האספקט הפוסטריורי של הזרוע והכתף (SI10), עובר אל הנקודה GV14 (מפגש כל מרידיאני היאנג), מתחבר עם הנקודות BL41,11 וממשיך לשקע הסופרא-קלויקולרי (ST12). מנקודה זו עולה המרידיאן לכיוון הצוואר והלחי כאשר בלחי מתפצל לשניים:

1. האחד הולך לקנטוס החיצוני של העין (GB1), ממשיך לאוזן ונכנס אליה בנקודה SI19.
2. השני הולך מהלחי אל החלק הלטראלי של האף, וממשיך לקנטוס הפנימי של העין (BL1) ומסתיים בנקודה SI18.

מסלול פנימי - מהשקע הסופרא-קלויקולרי (ST12) ממשיך לכיוון הגרון, עובר דרך החזה (CV17) ועוטף את הלב. מהשקע הסופרא-קלויקולרי (ST12) יוצא נתיב נוסף העובר דרך הושט לקיבה ומשם ממשיך מטה עד שמתחבר למעיי הדק.

ענף יוצא מהשקע הסופרא-קלויקולרי (ST12) ויורד אל ST39 (נקודת היס התחתונה של המעיי הדק).

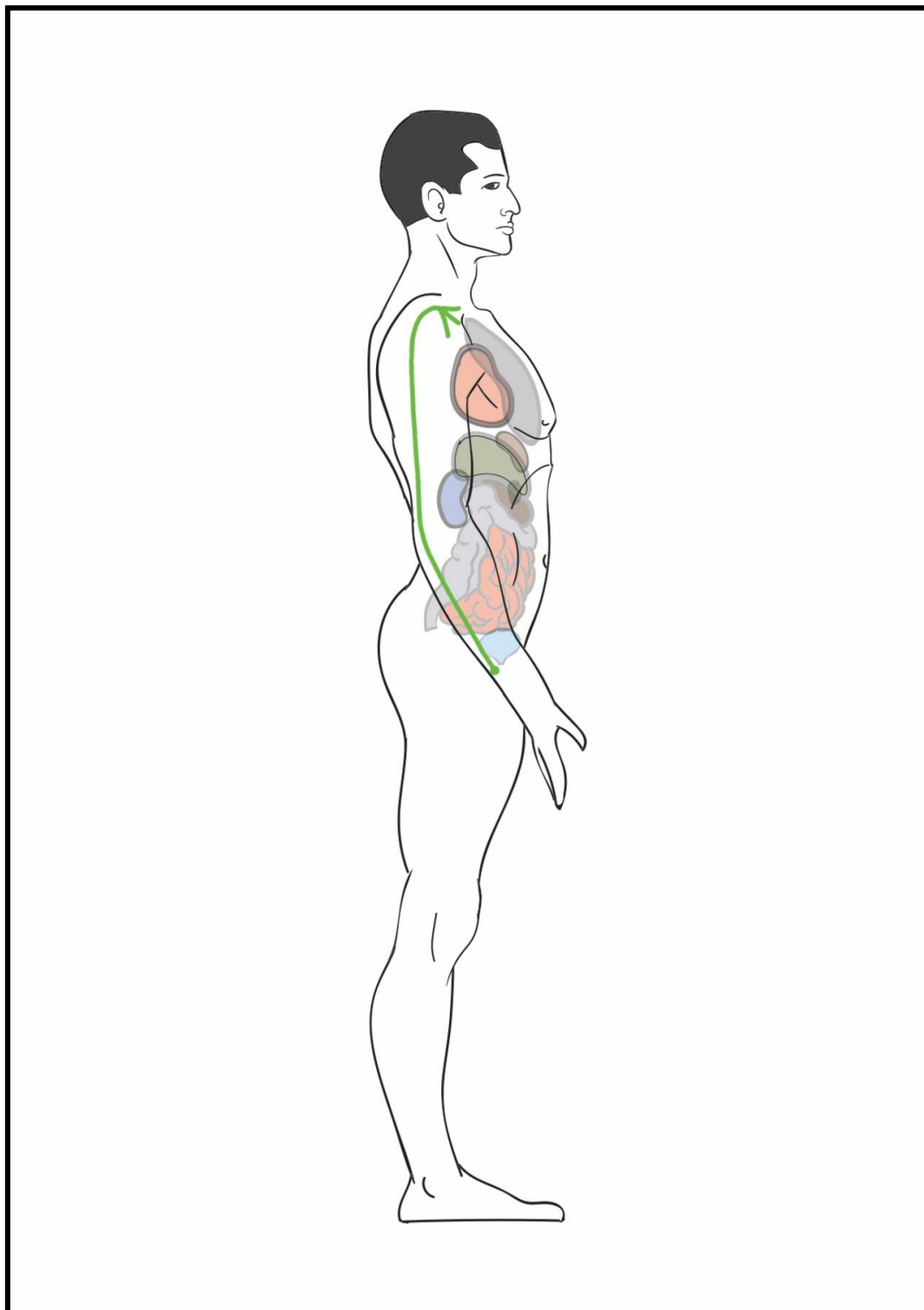


אין להעתיק או להפיץ חוברת זו או קטעים ממנה בשום צורה, דרך אמצעי אלקטרוני או מכני, לרבות צילום והקלטה, הקלדה וכיו"ב, ללא אישור בכתב מהמחבר.

כל הזכויות שמורות ליניב פתיה

המעיי הדק - מרידיאן החיבור

המרידיאן מתחיל בחלק האולנארי של האמה בנקודה SI7, מתחבר למרידיאן הלב, עולה לאורך הזרוע עד הכתף ומתחבר אליה בנקודה LI15.



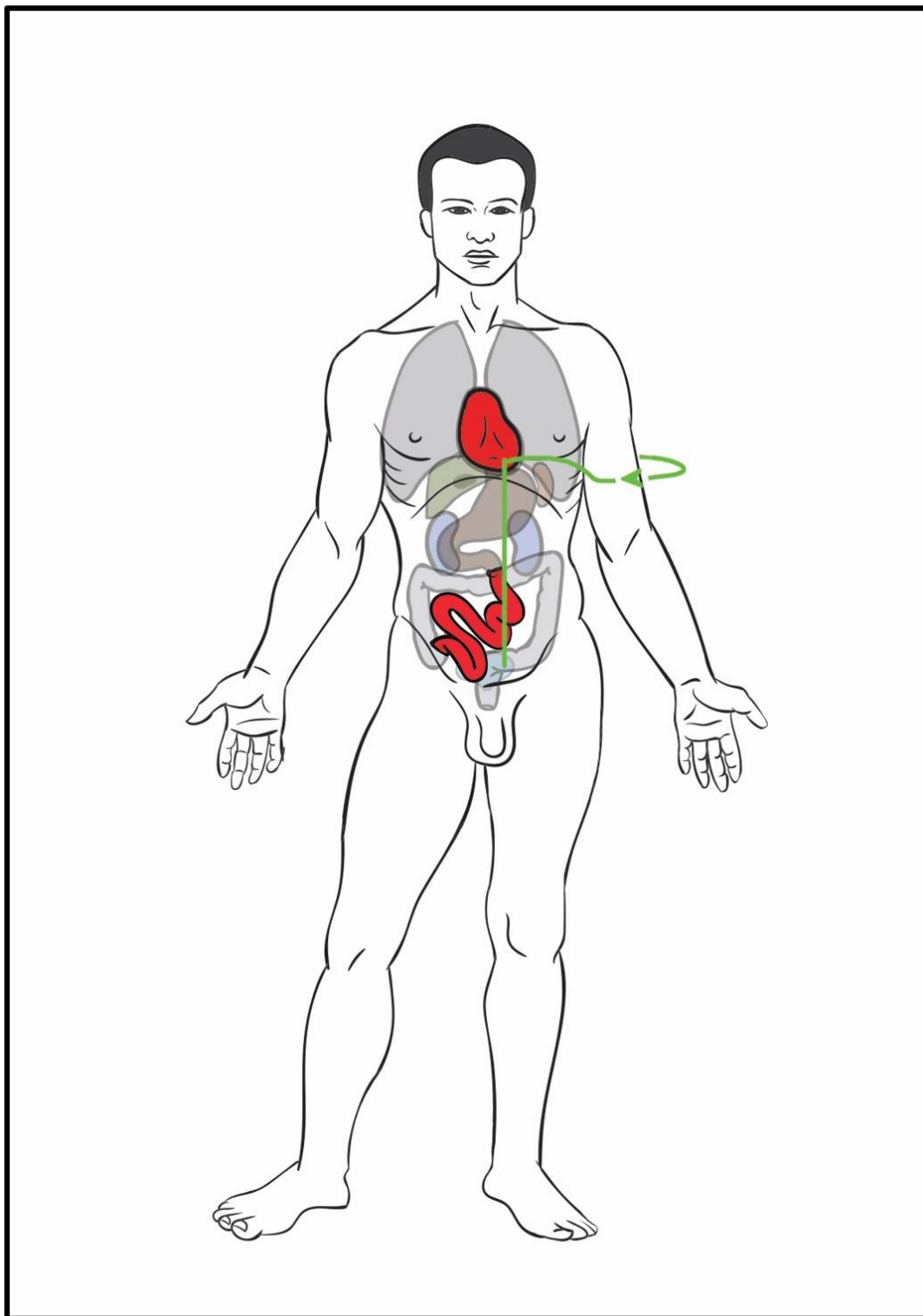
אין להעתיק או להפיץ חוברת זו או קטעים ממנה בשום צורה, דרך אמצעי אלקטרוני או מכני, לרבות צילום והקלטה, הקלדה וכיו"ב, ללא אישור בכתב מהמחבר.

כל הזכויות שמורות ליניב פתיה

המעיי הדק - מרידיאן המתפצל

המרידיאן מתפצל מהמרידיאן המרכזי בכתף (SI10) ומשם ממשיך לשני סעיפים :

1. סעיף עליון - ממשיך לקנטוס הפנימי של העין (BL1).
2. סעיף תחתון - נכנס לבית השחי, עובר דרך הלב ויורד אל הבטן, שם מתחבר למעיי הדק.

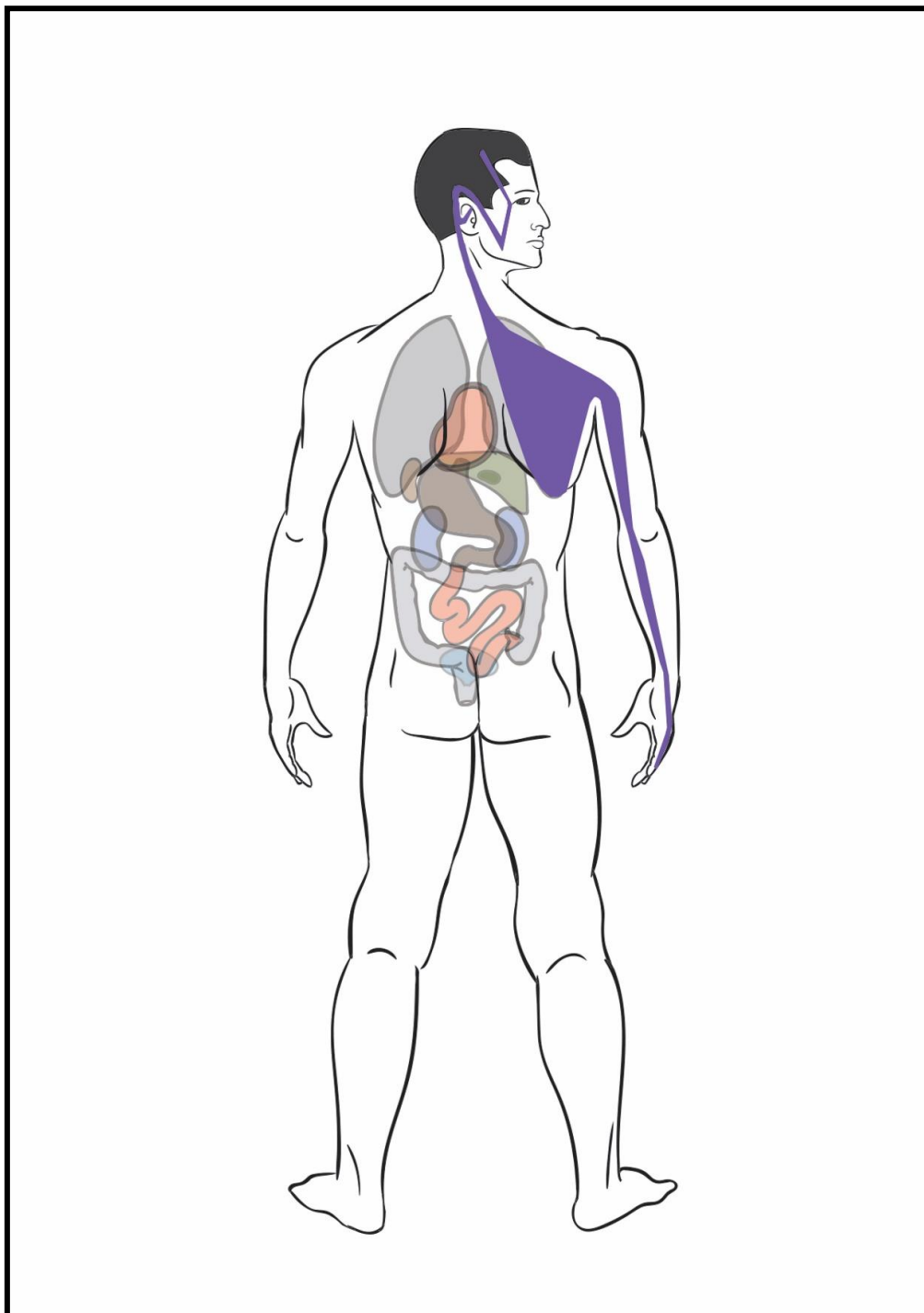


אין להעתיק או להפיץ חוברת זו או קטעים ממנה בשום צורה, דרך אמצעי אלקטרוני או מכני, לרבות צילום והקלטה, הקלדה וכיו"ב, ללא אישור בכתב מהמחבר.

כל הזכויות שמורות ליניב פתיה

המעיי הזק - מרידיאן השרירים

מתחיל בזרת (SI1), מתחבר למפרק כף היד, עולה דרך האספקט האולנארי של האמה, מתחבר למרפק, עולה דרך הזרוע ומתחבר לבית השחי ומשם מקיף את השכמה, עולה לצוואר, מתחבר לעצם המסטואיד ועולה מאחורי האוזן (תת סעיף גם חודר לתוכה). המרידיאן ממשיך לעלות מאחורי האוזן ואז יורד ומתחבר למנדיבולה, חוזר ועולה דרך הלסת ומתחבר לקנטוס החיצוני של העין. מהקנטוס החיצוני של העין, המרידיאן ומתחבר לפינת המצח (ST8) -נקודת מפגש של שלושת מרידיאני השרירים היאנגים של היד.



אין להעתיק או להפיץ חוברת זו או קטעים ממנה בשום צורה, דרך אמצעי אלקטרוני או מכני, לרבות צילום והקלטה, הקלדה וכיו"ב, ללא אישור בכתב מהמחבר.

כל הזכויות שמורות ליניב פתיה

טבלת נקודות דיקור על מרידיאן המעי הדק

מעי דק	שם הנקודה	אופי הנקודה	מיקום
SI1	ביצה קטנה Shao Ze	באר, מתכת נקודת פתיחה של מרידיאן ה-TMM	בזרת (האצבע החמישית) במפגש הגבול הפרוקסימאלי והאולנארי של הציפורן
SI2	עמק קידמי Qian Gu	מעייין, מים	בגבול האולנארי של הזרת, דיסטאלית למפרק המטאקרפל-פלאנגיאל החמישי
SI3	עמק אחורי Hou Xi	פלג, עץ, חיזוק נקודת פתיחה של מרידיאן ה-GV	פרוקסימאלית למפרק המטאקרפל- פלאנגיאל החמישי. בגבול האולנארי של כף היד
SI4	עצם שורש כף היד Wan Gu	נקודת מקור	בשקע בין בסיס העצם המטאקרפלית החמישית לבין עצם ה-Triquetral
SI5	עמק היאנג Yang Gu	נהר, אש נקודת השעה	בגבול האולנארי של כף היד, בשקע בין ראש עצם האולנה לבין עצם ה-Triquetral
SI6	להזין את הזקן Yang Lao	נקודת הצטברות	בחרץ הנוצר בין ראש האולנה לגיד לבין הצד האולנארי של הגיד Ulna Extensor Carpi ris כאשר היד מונחת על החזה
SI7	שלוחה התומכת בישר Zhi Zheng	נקודת חיבור	5 צון פרוקסימאלית ל-SI5 בחרץ בין האולנה לשריר Flexor Carpi Ulnaris
SI8	ים קטן Xiao Hai	ים, אדמה, פיזור	בשקע שבין קצה האולקרנון וקצה האפיקונדייל המדיאלי
SI9	כתף חסונה Jiao Zhen		כאשר הזרוע צמודה לגוף, 1 צון סופריוורת לגבול הפוסטריוורי של הקפל האקסילרי האחורי כאשר הזרוע צמודה לגוף
SI10	נקודת השפעה על השכמה Nao Shu	מפגש המרידיאנים BL, Yang Wei, Yang Qiao	בחלק הפוסטריוורי של הכתף, עולים מ-SI9 עד ש נתקעים ב-Scapular Spine
SI11	התאספות שמימית Tian Zong		על גבי הספולה, במרכזה, בערך מחצית הדרך בין הזווית התחתונה של הספולה ולבין קצה האקרומיון
SI12	לאחוז ברוח Bing Feng	מפגש עם המרידיאנים GB, TW, LI	במרכז השקע הסופרא-סקולרי בדיוק מעל לנקודה SI11 (השקע נוצר כאשר היד מורמת למעלה)
SI13	קיר מעוקל Qu Yuan		בשקע שנמצא סופריוורת לקצה המדיאלי של ה-Scapula Spine, באמצע הדרך בין SI10 לחוליה T2
SI14	נקודה השפעה של הכתף החיצונית Jian Wai Shu		3 צון לטראלית למרווח בין חוליות T1 ל-T2
SI15	נקודת השפעה של מרכז הכתף Jian Zhong Hu		2 צון לטראלית לגבול התחתון של החוליה (GV14) C7
SI16	אשנב לרקיע Tian Chuang	נקודת אשנב לרקיע מפגש עליונה של המתפצלים של מרידיאני ה-SI ו-HT	בגובה הגרורת, בגבול הפוסטריוורי של שריר ה-SCM
SI17	מיכל שמימי Tian Rong	נקודת אשנב לרקיע	בשקע בין זווית המנדיבולה לבין הגבול האנטריוורי של שריר ה-SCM
SI18	ניקק בעצם הלחי Quan Liao	מפגש עם מרידיאן ה-TW מפגש מרידיאני ה-TMM היאנגים של הרגל	בדיוק מתחת לקנטוס הלטראלי של העין, בשקע, בגבול התחתון של עצם היזגומה
SI19	ארמון השמע Ting Gong	מפגש עם מרידיאני ה-TW וה-GB	כאשר הפה מעט פתוח, הנקודה ממוקמת בשקע שבין מרכז הטררוס למנדיבולה

אין להעתיק או להפיץ חוברת זו או קטעים ממנה בשום צורה, דרך אמצעי אלקטרוני או מכני, לרבות צילום
והקלטה, הקלדה וכיו"ב, ללא אישור בכתב מהמחבר.