



## מעיי גס - LI - Da Chang

אלמנט המתכת (איבר Yang) - Metal. בן הזוג באלמנט הן הריאות (LU - איבר Yin).

שכבה: Yang Ming. - בת הזוג בשכבה היא הקיבה (ST).

שעה: 5:00-7:00 - בן הזוג בשעון הסיני הן הכליות (KID).

# 大腸

### אנטומיה מערבית:

המעיי הגס ממוקם בבטן ואורכו מגיע לאורך של כמטר וחצי. המעיי סופג את רוב המים ממזון מעוכל ומיצים שהופרשו אליו, כ- 15 ליטר ביממה, מהם מופרשים רק 155 מ"ל מים בצואה. במעיי הגס מסתיים העיכול של החלבונים, השומנים והסוכרים והם נספגים עם הוויטמינים, מים ויונים שונים של מלחים (חלק מהמים נספגים אל זרם הלימפה). פחות ממחצית מהצואה הן שאריות מהמזון הנאכל, רוב הצואה היא חיידקים החיים במעיי הגס, תאי רירית של המעיי וריר. צבע הצואה מקורו בפיגמנטים מהמרה. שומנים ותוצרי פירוק של חלבונים שאינם נספגים מקנים לצואה את ריחה.

רגש:	יגון	מתבטא:	עור
אספקט נפשי:	-	טעם:	חריף
עונה:	סתיו	נפתח ל:	-
כיוון:	מערב	אקלים:	יובש
צבע:	לבן	הפרשות:	צואה
קול:	בכי	ריח:	חלודה
רקמה:	עור	תפקיד בקיסרות:	שר ההובלה והמעבר

### תפקידים:

- קבלת עודפי העיכול מהמעיי הדק.
- ספיגת הנוזלים חזרה אל הגוף - המעיי הגס הוא המקום האחרון בהחלט של החלטה מה נשאר ומה יוצא - מה חשוב ומה לא תכונה מאוד מתכתית של הפרדה סופית בהחלט. התפקיד שלו היא ללכת למקום עם הכי הרבה רפש ועדיין למצוא שם את החומרים החשובים לגוף - דורש רמת סינון ודיוק מאוד גבוהה.
- מיצוק הצואה והפרשתה החוצה - כאמור, המעיי הגס הוא התחנה האחרונה של העיכול, תפקידו הוא להוציא את הנוזלים משארית העיכול ובכך למצק את הצואה ולשמור מפני אובדן נוזלים הנחוצים לגוף.

אין להעתיק או להפיץ חוברת זו או קטעים ממנה בשום צורה, דרך אמצעי אלקטרוני או מכני, לרבות צילום והקלטה, הקלדה וכיו"ב, ללא אישור בכתב מהמחבר.

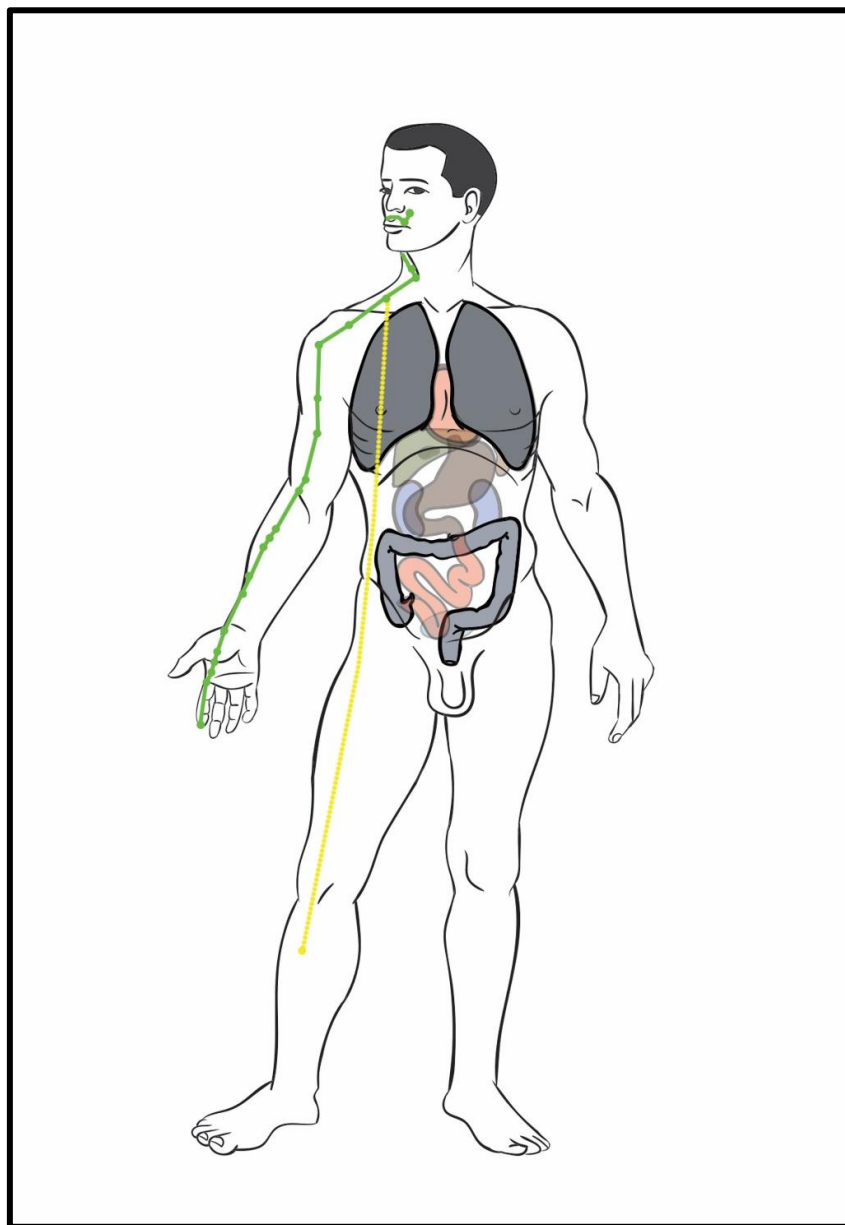
כל הזכויות שמורות ליניב פתיה

## המעיי הגס - המרידיאן המרכזי

**מסלול חייוני** - מתחיל בצד הרדיאלי של האצבע המורה, עובר דרך העצמות המטאקרפליות הראשונה והשנייה, משם עובר דרך מפרק היד בשקע בין הגידים Extensor Pollicis Longus ו-Extensor Pollicis Brevis בנקודה LI5. ממשיך לאורך האספקט הלטראלי של האמה אל המרפק (LI11). עולה לאורך האספקט הלטראלי של הזרוע אל הכתף (LI15), עובר דרך השקע שבין עוקץ השכמה לעצם הבריח (LI16), משם אל נקודה GV14 (מפגש כל מרידיאני היאנג) וממשיך אל נקודה ST12.

המרידיאן עולה מהשקע הסופרא-קלויקולרי (ST12) לאורך האספקט הלטראלי של הצוואר, עובר דרך הלחי ונכנס לחניכיים התחתונות, משם עולה דרך הנקודה ST4, סובב את השפה העליונה וחוצה את הפילטרום דרך הנקודה GV26. מנקודה זו המרידיאן השמאלי ממשיך לצד ימין והמרידיאן הימני ממשיך לצד שמאל ומסתיים בצידו של האף ב-LI20. (זוהי הייחודיות של מרידיאן זה).

**מסלול פנימי** - מהנקודה ST12 יורד המרידיאן ומתחבר לריאות, יורד לסרעפת ומשם ממשיך אל איבר המעי הגס. ענף נוסף יורד מנקודה ST12 אל ST37 (נקודת היס התחתונה של המעי הגס).



אין להעתיק או להפיץ חוברת זו או קטעים ממנה בשום צורה, דרך אמצעי אלקטרוני או מכני, לרבות צילום והקלטה, הקלדה וכיו"ב, ללא אישור בכתב מהמחבר.

כל הזכויות שמורות ליניב פתיה

## המעיי הגס - מרידיאן החיבור

המרידיאן מתחיל בנקודה LI6 ומתחבר עם מרידיאן הריאות, משם עולה דרך האמה והזרוע, עובר דרך הנקודה LI15 אל מפרק הלסת והלחי, שם מתחלק: סעיף אחד מתחבר לשיניים וסעיף שני נכנס לאוזן.



אין להעתיק או להפיץ חוברת זו או קטעים ממנה בשום צורה, דרך אמצעי אלקטרוני או מכני, לרבות צילום והקלטה, הקלדה וכיו"ב, ללא אישור בכתב מהמחבר.

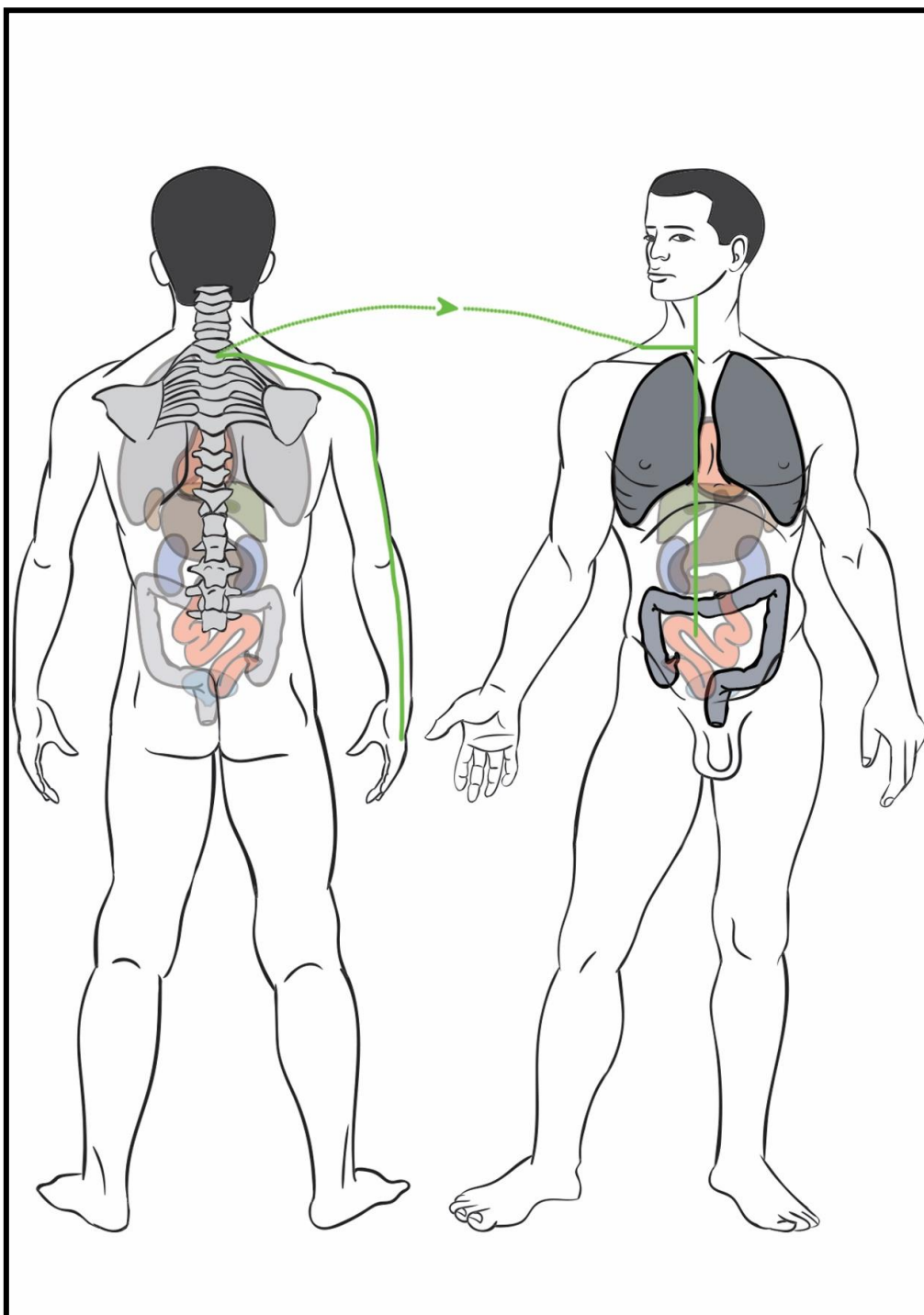
כל הזכויות שמורות ליניב פתיה

## המעיי הגס - המרידיאן המתפצל

המרידיאן מתפצל מהמרידיאן הראשי ביד, עולה דרך הזרוע אל הכתף (LI15) כאשר בנקודה זו מתחלק ל-3 ענפים:

1. ממשיך דרך עמוד השדרה ומתחבר לחוליה C7.
2. ענף שני מגיע לשקע הסופרא-קלויקולרי, יורד אל הגרון, הריאות והמעיי הגס.
3. ענף שלישי יוצא מהנקודה LI15 ויורד אל החזה והשדיים.

לאחר מכן המרידיאן עולה מהשקע הסופרא-קלויקולרי אל הגרון ומתחבר עם המרידיאן המרכזי.



אין להעתיק או להפיץ חוברת זו או קטעים ממנה בשום צורה, דרך אמצעי אלקטרוני או מכני, לרבות צילום והקלטה, הקלדה וכיו"ב, ללא אישור בכתב מהמחבר.

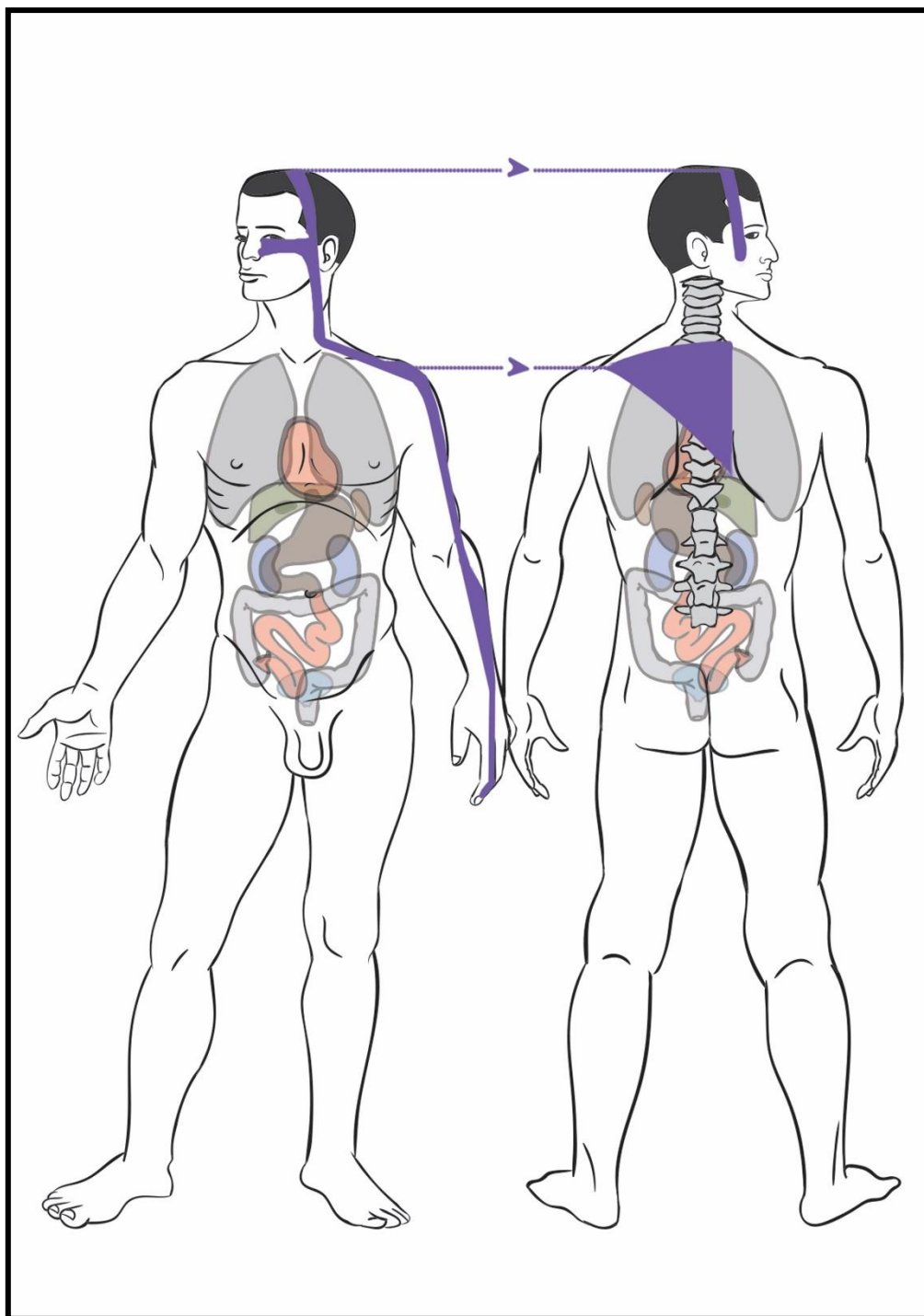
כל הזכויות שמורות ליניב פתיה

## המעיי הגס - מרידיאן השרירים

המרידיאן מתחיל בקצה האצבע המורה (LI1) ומתחבר למפרק כף היד, עולה לאורך האמה ומתחבר למפרק בחלקו הלטראלי. משם עולה דרך הזרוע ומתחבר לכתף (LI15), עולה לצוואר ולאורך הפנים דרך הרקות, לפינת המצח (ST8) ולקודקוד הראש, ומשם יורד אל המנדיבולה בצידו השני של הראש.

ענף ממרידיאן זה יוצא מהכתף, סובב את השכמה ומתחבר אל חוליות בית החזה העליונות.

ענף נוסף יוצא אנטריורית לאוזן, לרוחב הלחי ומתחבר לצידו של האף.



אין להעתיק או להפיץ חוברת זו או קטעים ממנה בשום צורה, דרך אמצעי אלקטרוני או מכני, לרבות צילום והקלטה, הקלדה וכיו"ב, ללא אישור בכתב מהמחבר.

כל הזכויות שמורות ליניב פתיה



## טבלת נקודות דיקור על מרידיאן המעי הגס

מעי הגס	שם הנקודה	אופי הנקודה	מיקום
LI1	סוחר היאנג Shang Yang	באר, מתכת, נקודת השעה נקודת פתיחה של מרידיאן ה-TMM	באצבע המורה, במפגש הגבול הפרוקסימאלי והרדיאלי של הציפורן
LI2	מרווח שני Er Jian	מעייין, מים, פיזור	בצד הרדיאלי של האצבע המורה, דיסטאלית למפרק המטאקרפו-פלנגיאלי השני. בצוואר ראש העצם
LI3	מרווח שלישי San Jiao	פג, עץ	בצד הרדיאלי של האצבע המורה, פרוקסימאלית למפרק המטאקרפו-פלנגיאלי השני בצוואר ראש העצם
LI4	מפגש הוואדיות He Gu	נקודת מקור נקודה שולטת על הפנים והפה	בין העצמות המטאקרפליות הראשונה והשנייה, בחריץ הממוקם באמצע העצם המטאקרפלית השנייה
LI5	ערוץ היאנג Yang Xi	נהר, אש	בצד הרדיאלי של מפרק כף היד, בשקע בין הגידים Extensor Pollicis Longus ו- Extensor Pollicis Brevis
LI6	פנייה בדרך Pian Li	נקודת חיבור	3 צון פרוקסימאלית לנקודה LI5 על הקו המחבר בין LI5 ל-LI11
LI7	זרימה חמה Wen Liu	נקודת הצטברות	5 צון פרוקסימאלית לנקודה LI5 על הקו המחבר בין LI5 ל-LI11
LI8	אזור תחתון Xia Lian		8 צון פרוקסימאלית לנקודה LI5 על הקו המחבר בין LI5 ל-LI11
LI9	אזור עליון Shang Lian		9 צון פרוקסימאלית לנקודה LI5 על הקו המחבר בין LI5 ל-LI11
LI10	שלושת המיילים של היד Shou San Li	נקודת ים עליונה של ה-ST	10 צון פרוקסימאלית לנקודה LI5 על הקו המחבר בין LI5 ל-LI11
LI11	בריכה מתעקלת Qu Chi	ים, אדמה, חיזוק נקודת Ghost	בקצה הלטרואלי של קפל המרפק
LI12	חור במרפק Zhou Liao		כצון פרוקסימאלית ולטראלית ל-LI11 על הראש המדיאלי והלטרואלי של שריר ה-Triceps Brachi
LI13	חמשת המיילים של הזרוע Shou Wu Li		3 צון סופריוורת לנקודה LI11 על הקו המחבר בין הנקודות LI11 ו-LI15
LI14	זרוע עליונה Bi Nao	מפגש עם המרידיאני ה-SI וה-BL מפגש עם מרידיאן ה-Yang Qiao	בשקע שנוצר בין שריר הדלטואיד לשריר הדו ראשי, (כ- 7 צון סופריוורת ל-LI11) על הקו המחבר בין LI11 ו-LI15
LI15	עצם בכתף Jiao Yu	מפגש עם מרידיאן ה-Yang Qiao	בשקע הממוקם אינפריורת ואנטריורת לאקרומיון
LI16	עצם גדולה Ju Gu	מפגש עם מרידיאן ה-Yang Qiao	בשקע בין עצם הבריח והסקפולה, מדיאלית לאקרומיון
LI17	חצובה שמימית/ עמודי השמיים Tian Ding		1 צון מתחת ל-LI18 בחלק הפוסטריוורי של שריר ה-SCM בחלק הלטרואלי של הצוואר
LI18	תומכת בבליטה Fu Tu	נקודת אשנב לרקיע מפגש מתפצלים של ה-LU וה-LI	בין 2 ראשי שריר ה-SCM בגובה הגרוגרת, בחלק הלטרואלי של הצוואר
LI19	נקיק גרעין ליד הפה Kou He Liao		מתחת לקצה הלטרואלי של הנחיר, בקו אחד עם GV26 מרידיאן זה חוצה לצד השני של הפנים
LI20	ריח מבורך Ying Xiang	מפגש עם מרידיאן ה-ST	עוברים צד בקפל החיך, בגובה אמצע הגבול הלטרואלי של הנחיר

אין להעתיק או להפיץ חוברת זו או קטעים ממנה בשום צורה, דרך אמצעי אלקטרוני או מכני, לרבות צילום והקלטה, הקלדה וכיו"ב, ללא אישור בכתב מהמחבר.